



EUROOPA KOMISJONI
MAKSUNDUSE JA TOLLILIDU
PEADIREKTORAAT
Tolli ja maksunduse strateegiate digitaalne kohtetoimetamine

ICS2 üleminek R1-lt R2-l2

Kuupäev:	24.02.2021
Staatust:	Esitatud aktseptiks (SfA)
Versioon:	1.00
Autor:	DG TAXUD ICS2 projektitiim
Heakskiitnud:	DG TAXUD
Viitenumber:	
Avalik:	DG TAXUD ettevõtteväline
Konfidentsiaalsus:	Komisjoni kasutada (CU)

Dokumendi kontrollteave

Omand	Väärtus
Pealkiri	ICS2 üleminek R1-lt R2-le
Alapealkiri	
Autor	DG TAXUD ICS2 projektitiim
Projekti omanik	ICS2 projektitiim
Lahenduse esitaja	ICS2 projektitiim
DC TAXUD Projektijuht	
Versioon	1.00
Konfidentsiaalsus	Komisjoni kasutada (CU)
Kuupäev	24.02.2021

Lepingu info

Omand	Väärtus
Raamistiku leping:	-
Erileping:	-

Dokumendi ajalugu:

Dokumendi autor on volitatud tegema järgmist liiki muutusi dokumendile ilma dokumendi uue heakskiiduta:

- Toimetamisega, vormindamisega ja õigekirjaga seotud;
- Selgitamine.

Taotlemaks muutust dokumendis, võtke ühendust dokumendi autori või omanikuga.

Muutused sellele dokumendile on kokku võetud järgnevas tabelis kronoloogilises pöördjärjestuses (hilisem versioon esimesena).

Uuesti läbivaatamine	Kuupäev	Loonud	Muutuste lühike kirjeldus
0.10	16.09.2020	DG TAXUD	Esialgne eelnõu
0.20	12.10.2020	DG TAXUD	Ajakohastatud pärast ICS2 PG koosolekut 24.09.2020
0.30	26.11.2020	DG TAXUD	Ajakohastatud pärast ICS2 PG koosolekut 5.-6.11.2020
1.00	24.02.2021	DG TAXUD	Ajakohastatud liikmesriigi ja ettevõtja kommentaaridega pärast välist läbivaatamise tsüklit saadetud aktseptiks liikmesriigile ja ettevõtjale

Konfiguratsiooni haldamine: Dokumendi asukoht

Selle kontrollitud dokumendi viimast versiooni säilitatakse [\[\]](#).

SISUKORD

1	SISSEJUHATUS	6
1.1	Otstarve	6
1.2	Kohaldamisala	6
1.3	Sihtlugejaskond	6
1.4	Selle dokumendi struktuur	6
1.5	Viitedokumendid	7
1.6	Kohaldatavad dokumendid	7
1.7	Lühendid ja akronüümid	7
1.8	Definitsioonid	7
2	MÄÄRATLUSED JA PÕHIMÕTTED.....	8
2.1	Üleminekuperiood (kasutuselevõtu ajavahemik) ja ümberlülitusperiood .	8
2.2	Põhimõtted.....	8
3	KULLERI ÄRIMUDEL	9
3.1	ICS2 etapp 1 (Release1).....	9
3.2	ICS2 etapp 2 (Release 2)	9
3.3	Soovitused ICS2 üleminekuks R1-lt R2-le	11
4	POSTI ÄRIMUDEL	12
4.1	Etapp (Release) 1	12
4.2	Etapp (Release) 2	12
4.3	Soovitused ICS2 üleminekuks R1-lt R2-le	13
5	ÜLDINE LENNUKAUP	14
5.1	Soovitused ICS2 üleminekuks R1-lt R2-le	15
6	LÕPPJÄRELDUSED	16

JOONISED

Joonis 1 Kullerimudeli uus R2 funktsionaalsus	9
Joonis 2 Vedaja üleminekuperioodi variandid kulleri ärimudelile	10
Joonis 3 Kullerite ülemineku- ja ümberlülitumise periood ning lennuettevõtja üleminekuperiood	11
Joonis 4 ICS2 R1 Posti ärimudel	12
Joonis 5 Posti ärimudeli uus R2 funktsionaalsus.....	12
Joonis 6 Postiettevõtjate ülemineku- ja ümberlülitumise periood j ning lennuettevõtja üleminekuperiood	13
Joonis 7 Lennuettevõtjate ja kohalike deklarantide üleminekuperiood.....	15

TABELITE TABEL

Tabel 1: Viitedokumendid	7
Tabel 2: Kohaldatavad dokumendid	7
Tabel 3: Lühendid ja akronüümid	7
Tabel 4: Definitsioonid	7

1 SISSEJUHATUS

1.1 Eesmärk

Käesoleva dokumendi eesmärgiks on anda ülevaade ICS2 funktsionaalsustest 1. etapilt (R1) 2. etapile (R2) üleminekul. See dokument hindab ICS2 R2-ga liituvate ettevõtjate üleminekuperioodi erinevaid variante, aga samuti praegu ICS2 R1-s olevate ettevõtjate (EO) üleminekuperioodi võimalusi R2-le.

ICS2 kolm etappi (reliisi) eeldavad ülemineku strateegiaga kursis olekut nii neilt EO-delt, kes esmakordselt hakkavad ENSi ICS2 süsteemi esitama kui ka nendelt, kes juba ühinesid ICS2-ga esimeses etapis. Keerukamaks teeb olukorra, et erinevad andmeid esitavad osapooled võivad ICS2-ga ühineda erineval ajal tulenevalt üleminekuperioodist. See võib viia olukorrani, kus mõnel juhul eksisteerivad üksnes alamtaseme (HC) andmed, mis ei paku täielikku riskianalüüsi allprotsessi seni kuni vedaja algatab ENSi esitamise ja seotud alamtaseme andmed on sellega lingitud.

Tuleb tagada, et detailne info ICS2-ga ühinemise kohustuse kohta alates 1. märtsist 2023 oleks edastatud tähtaegselt. Seega eeldatakse, et ettevõtjatel on oma spetsiifilises ärimudelis (nt ekspediitorid ja lennuettevõtjad jne) valmisolek ICS2-ga alustamiseks pärast 1. märtsi 2023 koos üleminekuperioodiga ning teenusepakkujatel olemas tehniline võimekus kasutada tarkvara kõigi klientide tarbeks õigeaegselt. Seega võiksid seaduslikud suunised üleminekuperioodi kohaldamiseks ette näha, et ettevõtjatele, kes juba on alustanud ICS2 esimeses etapis (R1) ja lennuettevõtjatele antaks eelisõigus. Võimalusi vastavate seaduslike ja organisatsiooniliste meetmete võtmiseks ja liikmesriikidega kokkuleppele jõudmiseks tuleks uurida nii kiiresti kui võimalik.

Järgnevad peatükid kirjeldavad praktilisi stsenaariume erinevatele osapooltele, kes on kohustatud esitama ENSi andmeid kauba liikumise või tehingu kohta. Kirjeldatakse erinevaid ärimudeleid ENSi esitamisel, et oleks tagatud sujuv üleminek R1-lt R2-le. Kirjeldatakse erinevaid ärimudeleid, kus ENSi andmete esitamise kohustus tekib, et oleks tagatud sujuv üleminek R1-lt R2-le. Dokument keskendub R2-le üleminekuperioodi õiguslikule ja organisatsioonilisele tasandile vältimaks keerukaid tehnilisi lahendusi üleminekuperioodil, mis tekitavad suure riski ICS2 funktsionaalsuse suhtes.

1.2 Kohaldamisala

See dokument on kohaldatav üleminekuks ICS2 esimeselt etapilt (R1) teisele (R2). Kolmanda etapi (R3) üleminek töötatakse eraldi välja.

1.3 Sihtlugejaskond

See dokument on adresseeritud kõigile osapooltele, kes on kaasatud süsteemi kasutamisse ja arendamisse:

- liikmesriigid;
- ettevõtjad - kullerfirmad, postiooperaatorid, lennuettevõtjad ja kohalikud deklarandid;
- DG TAXUD ICS2 projektitiim;
- CUST-DEV3 (Arendustöövõtja).

1.4 Selle dokumendi struktuur

Käesolev dokument sisaldab järgmisi peatükke:

- ☐ **Peatükk 1 – Sissejuhatus:** kirjeldab selle dokumendi otstarvet;
- ☐ **Peatükk 2 – Määratlused ja põhimõtted:** kirjeldab põhimõtteid ja peamisi määratlusi, mis on ülemineku strateegia suhtes olulised;
- ☐ **Peatükk 3 – Kulleri ärimudel:** kirjeldab ICS2 R1-lt R2-le ülemineku mõju ja soovitusi kullerite ärimudeli korral.

- ☐ **Peatükk 4 – Posti ärimudel:** kirjeldab ICS2 R1-lt R2-le ülemineku soovitusi posti ärimudelile;
- ☐ **Peatükk 5 – Üldine lennukaup:** kirjeldab ICS2 R1-lt R2-le ülemineku soovitusi osapooltele, kes on kaasatud üldise lennukauba ärimudelisse;
- ☐ **Peatükk 6 – Lõppjärgeldused**

1.5 Viitedokumendid

Viide	Pealkiri	Viide	Versioon	Kuupäev

Tabel 1: Viitedokumendid

1.6 Kohaldatavad dokumendid

Viide	Pealkiri	Viide	Versioon	Kuupäev

Tabel 2: Kohaldatavad dokumendid

1.7 Lühendid ja akronüümid

Käesoleva dokumendi paremaks mõistmiseks annab järgnev tabel peamiste kasutatud lühendite ja akronüümide loetelu.

Lühend/akronüüm	Määratlus
COFE	Esimese sisenemise tolliasutus
CR	Ühine andmehoidla
CUST-DEV3	Arendustöövõtja Tollisüsteemide 3 jaoks
DG TAXUD	Maksuduse ja tolliliidu peadirektoraat
ENS	Sisenemise ülddeklaratsioon
EC	Euroopa Komisjon
ICS2	Impordikontrollisüsteem 2
MS	Liikmesriik
NES	Siseriiklik sisenemissüsteem NES
STI	Ettevõtja ühisliides

Tabel 3: Lühendid ja akronüümid

1.8 Määratlused

Termin	Määratlus

Tabel 4: Määratlused

2 DEFINITSIOONID JA PÕHIMÕTTED

2.1 Üleminekuperiood ja ümberlülitumise periood

Üleminekuperiood (=kasutuselevõtu ajavahemik) on ajavahemik (mitu kuud), mis võidakse ettevõtjatele anda süsteemiga ühendumiseks ja tegevusvalmiduse tagamiseks vältimaks „suurt pauku“. Üleminekuperiood võidakse anda ettevõtjatele, kes juba kasutavad süsteemi (R1), kuid on vaja üle minna R2 funktsionaalsusele ja ka neile, kes ühinevad süsteemiga esmakordselt.

Õigusaktidega lubatav üleminekuperiood ei ole vaikimisi kohaldatav iga süsteemi etapi (reliisi) jaoks - see antakse liikmesriikide poolt ja see on komisjoniga eelnevalt läbi räägitud (koordineeritud). Et hõlbustada äritehingute tegevust ja erinevate osapoolte õiges järjekorras ühinemist ICS2 süsteemiga, on vaja kokku leppida kõigis liikmesriikides üleminekuperiood ENSi esitavate transpordiviiside ja ärimudelite puhul. Näiteks, kõigil lennuettevõtjatel, kes tegutsevad kogu ELi tolliterritooriumil, on vaja sama üleminekuperioodi sõltumata sellest, millises riigis nad sisenemise ülddeklaratsiooni esitavad.

Ümberlülitumisperiood on lühike ajavahemik (1-2 päeva), mis on vajalik selleks, et lõpetada kõik süsteemi eelmises etapis (reliisis) olevad avatud tehingud eelmises versioonis. Süsteemi/sõnumite kaks versiooni saavad toimida paralleelselt. Ümberlülitumisperioodi vältel saadab ettevõtja sõnumite R1 versiooni, et sulgeda R1-s alustatud tehingud ja sõnumite R2 versioonid uuesti käivitatud tehinguteks. Eeldatav lühike aeg 1-2 päeva valitakse ümberlülitumisperioodiks.

2.2 Põhimõtted

- Liikmesriikide tolliadministratsiooni jaoks ei ole üleminekuperioodi üleminekuks ICS2 R2-le. MTA peab ICS2 R2 kasutusele võtma alates 1.03.2023.
- ICS2 R2 arhitektuuris, protsessides ega infovahetustes ei rakendata kohandatud tehnilisi lahendusi, et hõlbustada ICS2 üleminekut R1-lt R2-le.
- Seaduslikult võib üleminekuperioodi ICS2 R2 jaoks kohaldada ettevõtjatele, kes kasutavad ICS2 R1 ja ettevõtjatele, kes ühinevad ICS2-ga alates R2-st.
- Üleminekuperioodi iga ärimudeli ettevõtjate jaoks on vaja eelnevalt kooskõlastada liikmesriikide ja komisjoni vahel. See ei ole ettevõtjatele vaikimisi kohaldatav.
- ICS2 R2 funktsionaalsus laiendab ICS2 R1 funktsionaalsust tegevusprotsessi perspektiivist lähtuvalt (st lisatakse uusi protsesse ja olemasolevate protsesside uusi osi) koos ühiste andmebaaside toetusel. Järelikult ei nähta ette andmete migratsiooni kahe ICS2 etapi vahel.
- ICS2 R1-lt R2-le ülemineku tehniliste võimaluste kirjeldused ei kuulu käesoleva dokumendi kohaldamisalasse.
- Eeltingimuseks ICS2 ülemineku kohaldamiseks R1-lt R2-le on täielik arusaam ja teadmine ICS2 R1 ja R2 kasutusalast, aga ka erinevusest CFSS versioonide vahel mõlema etapi puhul.
- Kirjeldatakse võimaliku üleminekuperioodi mõju igat liiki ettevõtjatele, et hõlbustada lõplikku liikmesriikide otsustusprotsessi koostöös komisjoniga.
- Üleminekuperioodi mõju ICS2 R1-lt R2-le iga siseriikliku sisenemissüsteemi (NES) arhitektuurile ei kuulu selle dokumendi kohaldamisalasse - käesolev dokument hõlmab üksnes üldisi (skemaatilisi) ärimudeli võimalusi.
- Üleminekuperiood on eelkõige seotud tegevusvalmisolekuga ja lisaks sellele ka tehnilise ühendatavuse kitsendustega. Järelikult tuleb ümberlülitumisperioodi ja üleminekuperioodi korraldada iga ärimudeli kohta.
- Üleminekuperiood ja ümberlülitumisperiood tuleb kokku leppida ja edastada ettevõtjatele piisavalt varakult korralikuks planeerimiseks, ettevalmistamiseks ja valmisolekuks.
- Üleminekuperiood tuleb kokku leppida kõigi ärimudelitega ettevõtjate ja liikmesriikidega ning avaldada ettenähtud ajal, selleks et kõik mõjutatud osalejad oleksid võimelised planeerima ja rakendama nõutavaid tehnilisi lahendusi.

3 KULLERITE ÄRIMUDEL

3.1 Etapp (reliis) 1

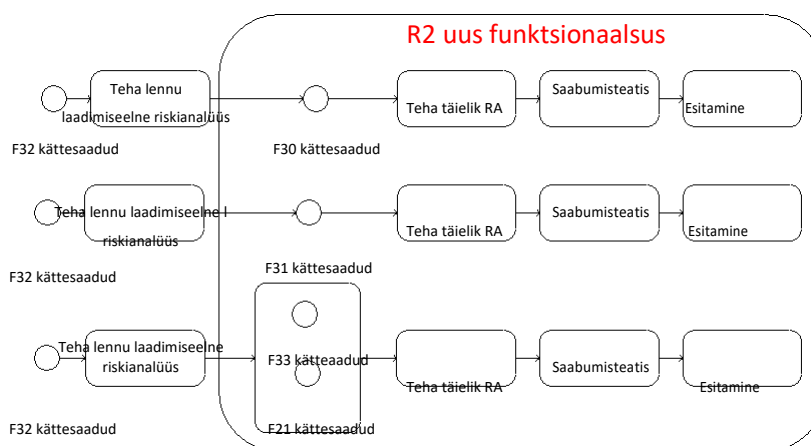
R1-s esitavad kullerfirmad minimaalse sisenemise ülddeklaratsiooni andmestiku nagu määratletud DA (delegeeritud määruse) lisa B veerus F32 laadimiseelses faasis. Saabumiseelse etapi hõlmab ICS1 seni kuni ICS2 R 2 on kasutusele võetud.

R1 avatud tehingute lõpetamise võimalused

Enne ümberlülitumist ICS2 R2-le vormistatakse lõplikult tehingud, mis olid algatatud ICS2 R1-s (R1 sõnumite versioonid) ICS2 R1 vastuse sõnumite kaudu (süsteemi/sõnumi versioon on tehnilise sõnumi päise osa). Kuivõrd laadimiseelne lennuetapp on hõlmatud ICS2 R1-iga, eeldatakse, et tehingud saab lõplikult vormistada lühikesel ümberlülitumisperiodil takistusteta. St et R1 päringutele on vastatud, laadimiseelne lennuriski analüüs on tehtud ja vastused „Hindamine tehtud“ või „Ärge laadige“ on saadetud ning vastu võetud. Järelikult saab ümberlülitumisperiod olla küllaltki lühikest aega (üks või kaks päeva) ja Üleminekuperioodi ei peaks kohaldama kullerfirmadele laadimiseelse etapi jaoks (F32), selleks et minimeerida ülemineku probleeme.

Üldiselt ei eeldata esitatud F32 sõnumite puhul R1-s saabumiseelseid sisenemise ülddeklaratsiooni täitmisi (R2 osa).

3.2 Etapp (reliis) 2



Joonis 1 Kulleri ärimudeli uus R2 funktsionaalsus

3.2.1 Kullerfirmade veetavad kullerisaadetised

Kui kullerfirmad võtavad R2 kasutusele, siis nad jätkavad minimaalse andmestiku esitamist lennu laadimiseelse riskianalüüsi jaoks (F32 versioon R2 jaoks) ning on kohustatud esitama täieliku ENSi (saabumiseelne ENS) F30 andmestiku saatetistele, mis transporditakse nende oma lennukitega ja saavad ELi kullerisaadetistena. Lisaks sellele tuleb esitada saabumisteatis (veerg G2) saabumise puhul nende enda opereeritavate lennukitega.

Kõik esitamised tuleb teha ICS2-s, kasutades R2 sõnumeid.

Võimaldamaks sujuvat üleminekut R1-lt R2-le, selleks et alustada saabumiseelsete andmete (F30) esitamist kullerfirmade veetavate kullerisaadetiste puhul, võib anda üleminekuperioodi - 2-3 kuuks.

Kauba esitamist korraldavad samuti kullerfirmad.

3.2.2 Kullerisaadetised üldise lennukauba puhul

Saadetisi, mis algselt deklareeriti kullerisaadetistena F32-ga laadimiseelses etapis, kuid saavad ELi lennuettevõtjate tavalistel lennukitel, saab esitada kolmel erineval viisil olenevalt lepingul põhinevast kokkuleppes kullerfirma ja üldist kaupa vedava lennuettevõtja vahel:

- Kasutusjuhtum 1: üldist kaupa vedav lennuettevõtja annab kullerfirmale vajalikud veoandmed, et esitada täielik ENS F31 sõnum.
- Kasutusjuhtum 2: üldist kaupa vedav lennuettevõtja esitab oma osalise andmestiku F21. Kullerfirma esitab saabumiseelse kohaliku saatetise andmed F33-ga.

- Kasutusjuhtum 3: kullerfirma annab alamtaseme ENSi esitamise üksikasjad lennuettevõtjale, kes esitab täieliku ENSi saabumiseelseks esitamiseks (F27).

Kõikidel juhtudel tuleb esitada saabumisteatis lennukit opereeriva ettevõtja poolt.

Kauba esitab kas kullerfirma või lennuettevõtja vastavalt nende vastastikusele kokkuleppele.

Võimaldamaks sujuvat üleminekut R1-lt R2-le, selleks et alustada saabumiseelsete andmete esitamist kullerfirmade veetavate kullerisaadetiste jaoks üldise lennukauba puhul (F31, F33), võib anda ülemineku perioodi- 2-3 kuuks.

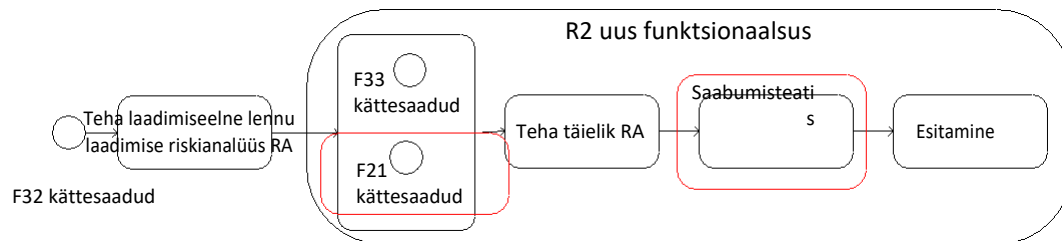
Erisused kui lennuettevõtja on ICS2 R2-ga ühinenud enne kullerfirmat

Selles stsenaariumis kohaldatakse järgmisi variante:

Variant 1: Juhul kui lennuettevõtja on võtnud ICS2 R2 kasutusele ja alustab sisenemise ülddeklaratsiooni (ENS) F21 esitamist ning kullerfirma esitab laadimiseelse ENSi (F32) ICS2 R1-s, siis viiakse ICS2 R1-s läbi laadimiseelne riskianalüüs. ICS2 R2-s tehakse lennu saabumiseelne riskianalüüs, mis põhineb vedaja andmete esitamisel (F21). Saabumisteatise ja kauba esitamise teeb lennuettevõtja ICS2 R2-s.

Variant 2: juhul kui kullerfirma esitab laadimiseelse ENSi (F32) ICS2 R1-s ja lennuettevõtja on ühinenud ICS2 R2-ga ning on saanud kullerfirmalt kõik vajalikud andmed täieliku ENSi esitamiseks (F27), siis tehakse ICS2 R2-s nii laadimiseelne kui ka saabumiseelne riskianalüüs. Sellisel juhul tehakse laadimiseelne riskianalüüs kaks korda - esimene kord ICS2 R1-s (põhineb F32-l) ja teine kord ICS2 R2-s (põhineb F27-l). Saabumisteatise ja kauba esitamise teeb lennuettevõtja ICS2 R2-s.

Erisused kui lennuettevõtja on ICS2 R2-ga ühinenud hiljem kui kullerfirma



Joonis 2 Vedaja juhis ülemineku perioodiks kulleri ärimudeli jaoks

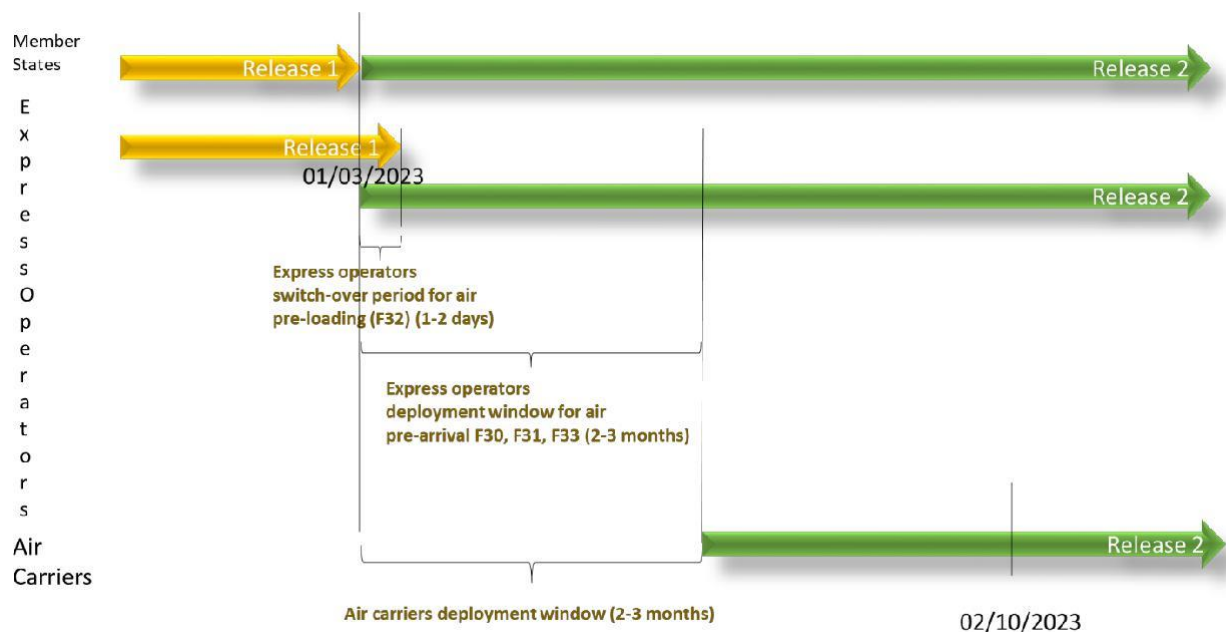
Kui lennuettevõtja (üldine lennukaup) ei ole veel ICS2-ga ühinenud, kuid kullerfirma on juba ühendatud ICS2 R2-ga, kohalduvad järgmised variandid:

Variant 1: lennuettevõtja ei saa esitada ENSi üksikasju (F21), kuid saab anda kullerfirmale andmed, et kullerfirma saaks täieliku saabumiseelse ENSi esitada (F31). Saabumiseelne riskianalüüs tehakse ICS2 R2-s. Lennuettevõtjal ei ole vaja esitada andmeid ICS1-s. Saabumisteatist ei saa teha ICS2 R2-s, kuid see ei tekita probleemi. Kauba esitamine tuleb teha ICS2 R2-s (tuleb kullerfirma ja lennuettevõtja vahel kokku leppida, kes selle teeb).

Variant 2. Kui üldist kaupa vedav lennuettevõtja ei esita F21 (ei ole veel ICS2-ga ühinenud) ega anna edasitoimetamise infot kullerfirmale F31 esitamiseks, siis on lennuettevõtjal vaja esitada saabumiseelne info ICS1-s, selleks et ICS1-s saaks teha saabumiseelse riskianalüüsi. Saabumisteatise ja kauba esitamise teeb lennuettevõtja ICS1-s.

Eeldatakse, et kullerfirmad on võimelised esitama F33 alles pärast seda, kui lennuettevõtjad on ICS2 süsteemiga ühinenud ja saavad esitada F21.

3.3 Soovitused ICS2 üleminekuks R1-lt R2-le



Joonis 3 Kullerite ülemineku- ja ümberlülitumisperiod ning lennuettevõtjate üleminekuperiood

Kullerfirmade ümberlülitumine - eelisvariant on see, kui kullerfirmadele antakse lühike ümberlülitumisperiod, nt 1-2 päeva lennu laadimiseelsele etapile (F32), et sulgeda ICS2 R1 avatud tehingud R1 vastuste kaudu.

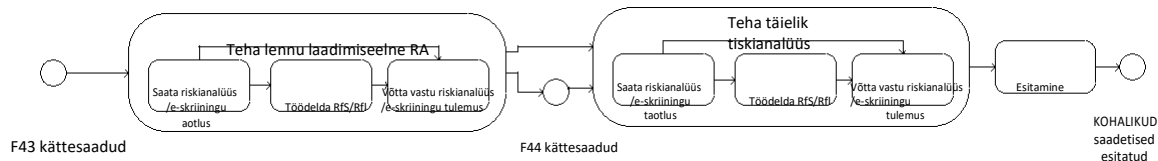
Lennuettevõtjad kullerisaadetiste jaoks üldise lennukauba puhul - juhul kui lennuettevõtjad ei ole ICS2 R2-ga ühinenud, siis oleks eelisvariant lennuettevõtjatele see, millel oleks minimaalne mõju – kullerfirmad saavad lennuettevõtjalt vajalikud andmed ja esitavad täieliku ENSi (F31). Juhul kui lennuettevõtja on juba ühinenud ICS2 R2-ga, kuid kullerfirma ei ole veel R2-s, on eelisvariant lennuettevõtjatele esitada täielik ENS (F27). Sellisel viisil oleks saabumiseelseks riskianalüüsiks olemas täielik ENS ega oleks vaja esitamist ICS1-s. Selle variandi tulemuseks on laadimiseelse riskianalüüsi tegemine siseriikliku sisenemissüsteemi NES poolt kaks korda - kord põhinedes F32-le ja kord F27-le.

Üleminekuperiood lennuettevõtjatele - võttes arvesse kullerfirmade sujuvat migratsiooni, võib anda saabumiseelse ENS andmete esitamiseks (F30, F31 ja F33) üleminekuperioodi 2-3 kuuks. Seniks kuni saabumiseelsed ENSi esitamised ei ole ICS2 R2 saadetud, esitatakse saabumiseelsed andmed ICS1-s.

Üleminekuperioodil ei ole lennuettevõtjatele mingit olulist mõju. Üleminekuperioodi kestus on 2-3 kuud.

4 POSTI ÄRIMUDEL

4.1 Etapp (reliis) 1



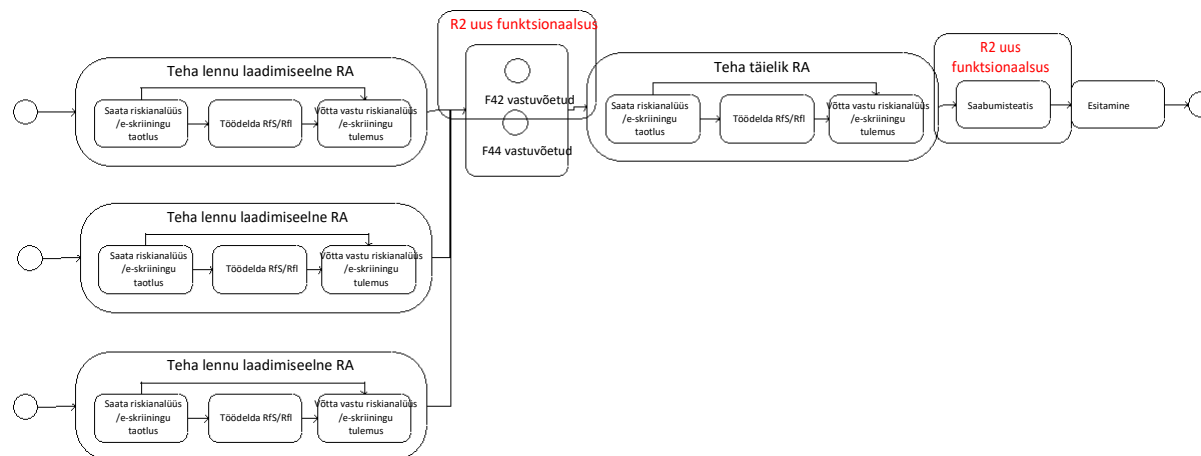
Joonis 4: ICS2 R1 Postiärimudel

R1-s teevad postioperaatorid ENSi esitamised sõnumiga F43, mis sisaldab postisaadetise infot (alamtasemel HC) ja F44 sõnumi esitamise, mis sisaldab infot postikottide kohta ja nende lingi HC saadetistega. Kuivõrd vedaja ei esita F42 R1-s, kasutatakse F43 sõnumit ENSi esitamiseks, et PLACI andmete põhjal teha lennu laadimiseelne riskianalüüs ja ENSi (mittetäielik) saabumiseelne riskianalüüs koos esialgsete andmeelementidega.

Võimaldamaks sellist ENSi esitamist postisaadetistele R1-s kohaldatakse ajutisi ärireegleid. Need reeglid on vaja asendada R2-s alaliste reeglitega. Ümberlülitumisel R 2-le ei ole postioperaatoritel mingit erilist muutust, kuna nad jätkavad F43 ja F44 sõnumite esitamist samamoodi (kasutades R2 sõnumiversiooni). Mingeid ENSi lisaesitamisi ei toimu. Erinevus on ICS2 R2-s sõnumi andmete töötlemisel, kuna F43 ja F44 on vaja linkida vastava ettevõtja (vedaja) esitatud sõnumiga F42 enne, kui alustatakse saabumiseelset riskianalüüsi.

Kõik ENSid, mille töötlemine on alanud R1 sõnumiversioonidega, on vaja lõplikult vormistada R1 vastustega - näiteks kui saadetakse sõnum F43 R1-s, siis eeldatakse, et vastavad riskianalüüsi taotlused/vastused, päringute taotlused/vastused ja vastused „assessment complete“ või „DNL“ on R1 versioonid.

4.2 Etapp (reliis)2



Joonis 5: Posti ärimudeli uus R2 funktsionaalsus

ICS2 R2 operatsioonide mänguruumiks on vaja kaalutleda järgmisi kasutusjuhtumeid:

1. Postioperaator ja lennuettevõtja on juba ühinenud ICS2 R2-ga.
2. Postioperaator on ühinenud R2-ga 2-ga ja lennuettevõtja ei ole veel ühinenud ICS2-ga.
3. Postioperaator kasutab veel ICS2 R1 ja lennuettevõtja on juba ühinenud R2-ga.
4. Postioperaator kasutab veel ICS2 R1 ja lennuettevõtja ei ole ühinenud ICS2 R2-ga (kasutab ICS1).

Erinevate kasutusjuhtumite juhised:

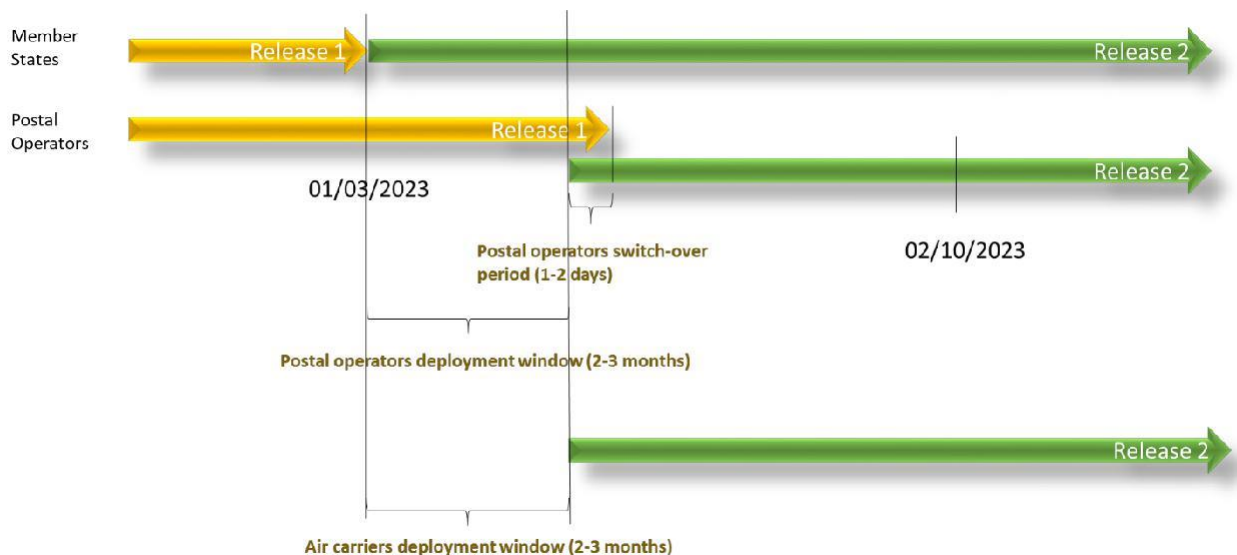
Kasutusjuhtumid 1 ja 4 ei põhjusta mingeid probleeme, kuna need on korralised juhtumid ja süsteem saab töödelda andmeid tavapäraselt.

Kasutusjuhtum 2 ei toimu sõnumi F43 töötlemist (R2 sõnumiversioon) pärast seda kui lennu laadimiseelne riskianalüüs on lõpetatud kuni lennuettevõtja ENSi esitamine sõnumiga F42 on tehtud. Siit järgneb, et kõik ENSi esitamised (R2 sõnumiversioon)

töödeldakse üksnes laadimiseelseks riskialüüsiks kui lennuettevõtja, kes transpordib konkreetseid postisaadetisi, ei ole veel ühendatud ICS2-ga. Täielikku riskialüüsi nende ENSi andmete põhjal ei tehta. Veel enam, kui lennuettevõtja ei ole ICS2 R2-ga ühendatud, ei esitata ka saabumistestatist, mis ei ole kriitiline küsimus. Hilisemas protsessis esitatakse kaup postioperaatori poolt adresseeritud liikmesriigi siseriiklikus sisenemissüsteemis NES.

Kasutusjuhtum 3 töödeldakse sõnumi F43 ENSi andmeid (R1 sõnumiversioon) vastavuses R1 ärireeglitega - lennu laadimiseelne riskialüüs ja saabumiseelne riskialüüs käivitatakse ainult F43 alusel. Postiettevõtja F43 sõnum lingitakse lennuvedaja sõnumiga F42 ja saabumiseelne riskialüüs käivitatakse uuesti. Tolli jaoks teeb olukorra keerulisemaks, et saabumiseelset riskialüüsi mõnede postisaadetiste puhul tuleb teha kaks korda, mõnel juhul isegi erinevates liikmesriikides - kui adresseeritud (siht) liikmesriik on erinev esimese sisenemise tolliasutuse (COFE) liikmesriigist.

4.3 Soovitused ICS2 üleminekuks R1-lt R2-l



Joonis 6: Postioperaatorite ülemineku –ja ümberlülitumisperiod ning lennuettevõtjate üleminekuperiood

Postioperaatorite ümberlülitumine (kõik R1-s alustatud tehingud) tuleks teha lühikeses aknas - 1-2 päevaga.

Vältimaks juhtumeid kus:

- 1) saabumiseelset riskialüüsi ei tehta, kuna postioperaator kasutab ICS2 R2 ja lennuettevõtja ei ole veel ühinenud R2-ga,
 - 2) saabumiseelne riskialüüs tehakse rohkem kui üks kord, kui postioperaator kasutab veel R1 ja lennuettevõtja on ühinenud R2-ga,
- on soovitatav, et üleminekuperiood postioperaatoritele ja lennuettevõtjatele oleksid vastavuses. Lennuettevõtjatel on vaja ICS2 R2 kasutusele võtta esimesena. Postioperaatorid tuleks ümber lülitada R2-le pärast seda, kui lennuettevõtjad on ühinenud.

Üleminekuperioodi saab anda mõlemale sektorile eeldusel, et need on ühildatavad. Üleminekuperioodi kestus on 2-3 kuud. Eeldatakse, et selle perioodi lõpus lülituvad postioperaatorid ümber R1-lt (sulgedes R1-s avatud tehingud) R2-le.

5 ÜLDINE LENNUKAUP

Üldine lennukaup on sektor, mis alustab ENS-de esitamisega ICS2 R2-s. Kuivõrd ei ole vajadust ümberlülitumisperioodiks on üleminekuperiood kohaldatav nii lennuettevõtjatele kui ka osapooltele, kes teeb alamtaseme ENSi esitamisi (alamlennuveokirja HAWB väljastaja).

Kaalutleda tuleks järgmisi kasutusjuhtumeid:

1. Kasutusjuhtum 1: lennuettevõtja on juba ühinenud ICS2-ga, aga alamtaseme andmete esitaja (alamlennuveokirja HAWB väljastaja) ei ole veel ühinenud.
2. Kasutusjuhtum 2: lennuettevõtja ei ole veel ühinenud ICS2-ga, aga alamtaseme andmete esitaja (HAWB väljastaja) on juba ühinenud.

Ettevõtja ei ole ühendatud	Alamtaseme esitamised	Vedaja esitamine	PLACI	Alamtaseme saadetus	Üldtaseme saadetus (ENS)	Saabumis-teatis	Esitamisteatis
Alamtaseme deklarant (Alamlennuveokirja HAWB väljastaja)	puudu (F22; F23+F25; F24; F26)	F21	-	-	F21	+	+
	puudu (F23+F25; F24)	F27	-	F27	F27	+	+
	puudu (F23+F25; F24)	F29	-	F29	F29	+	+
Vedaja	F22 + F24	puudu (F21)	F24	F22	-	-	-
	F22 + (F23+F25)	puudu (F21)	F23+F25	F22	-	-	-
	F26	puudu (F21)	F26	F26	-	-	-
	F24	puudu (F27)	F24	-	-	-	-
	F23+F25	puudu (F27)	F23+F25	-	-	-	-
	F24	puudu (F29)	F24	-	-	-	-
	F23+F25	puudu (F29)	F23+F25	-	-	-	-

Võimalused:

Kui vedaja on võimeline tegema täieliku ENSi ei ole vaja mistahes muu osapoole sekkumist ja sel põhjusel saab sellised ENSid esitada ICS2 R2-s kuivõrd vedaja on võimeline andmeid esitama.

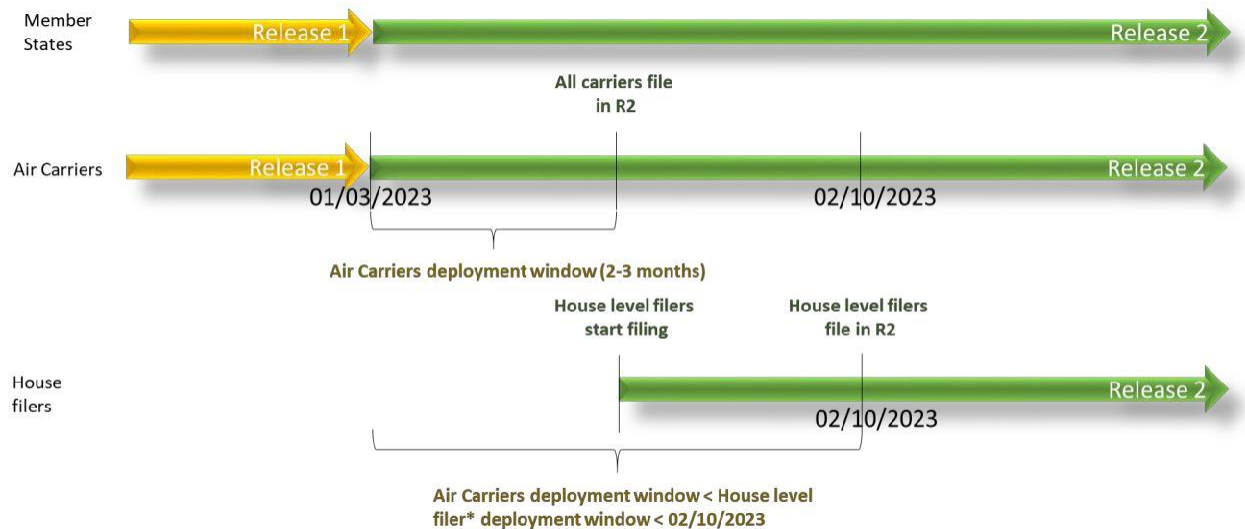
Võivad tekkida ka järgmised variandid:

Kasutusjuhtum 1: vedaja on võimeline esitama üldtaseme (MC) ENSi (sõnum F21), aga tal ei esitada laadimiseelse ENSi andmeid (F24, F23+F25, F26) ega saabumiseelse alamtaseme (HC) andmeid (F22). See tähendab, et ei tehta laadimiseelset riskianalüüsi, saabumiseelne riskianalüüs käivitatakse üksnes vedaja esitatud andmete alusel. Tolle informeeritakse puudevatest laadimiseelsetest ENSi andmetest ja riskianalüüsi tulemuse puudumisest. Täiendavas riskianalüüsis viidatakse puudevatele PLACI alamtaseme (HC) andmetele. Saabumisteatise ja kauba esitamise teeb lennuettevõtja ICS2 R2-s.

Juhul kui alamtaseme andmete esitaja ei ole ühinenud R2-ga, aga lennuettevõtja on ühinenud saab viimane teha täieliku ENSi (F20, F27, F28, F29).

Kasutusjuhtum 2: lennu laadimiseelne riskianalüüs tehakse R2-s alamtaseme andmete esitaja PLACI andmestiku alusel. Vedaja esitab saabumiseelse täieliku ENSi, saabumisteatise ja kauba esitamise teate ICS1-s.

5.1 Soovitused ICS2 üleminekuks R1-lt R2-le



Joonis 7: Lennuettevõtjate ja kohalike deklarantide üleminekuperiood

Üldise lennukauba täieliku ENSi esitamise korral (F20, F27, F28 ja F29) ning laadimiseelselt alamtaseme andmete esitaja andmestiku esitamise korral (F23+25, F24 transiitveokirjade jaoks) lennuettevõtjad saavad esitada täieliku ENSi kohe, kui nad on kasutusele võtnud ICS2 R2.

Vedajatel on vaja ühineda ICS2 R2-ga ja alustada ENSi esitamist enne kui alamtaseme andmete esitajad (alamlennuveokirjade HAWB väljastajad) alustavad esitamist ICS2 R2-s. Üleminekuperioodi saab anda mõlemale, nii vedajatele kui ka alamtaseme andmete esitajatele. Üleminekuperioodi kestus lennuettevõtjatele on 2-3 kuud ja alamtaseme andmete esitajad võiks R2-ga ühineda alles pärast seda (kuni õiguslikult määratletud üleminekuperioodi lõpuni (2.10.2023)).

Sõltuvuse korral muudest ärimudelitest, palun vaadata käesoleva dokumendi asjakohast jagu – 3.3 Soovitused ICS2 üleminekuks R1-lt R2-le ja 4.3 Soovitused ICS2 üleminekuks R1-lt R2-le.

6 LÕPPJÄRELDUSED

ICS2 ülemineku eesmärgiks R1-lt R2-le on esile tõsta R1-lt R2-le ülemineku aspektid, mis on edaspidi vaja kokku leppida kõigi kaasatud osapoolte vahel - liikmesriigid, komisjon ja ettevõtjad. Õigeaegne kokkulepe vajalike meetmete kohta leevendab võimalikke keerulisi juhtumeid (ühenduvuse puudumine ICS2 R2-ga) ja võimaldab kõigi ärimudelite puhul prognoositavust, läbipaistvust ja kooskõlastust, mis on nõutav ICS2 R2 korralikuks rakendamiseks.

Dokumendi lõpp