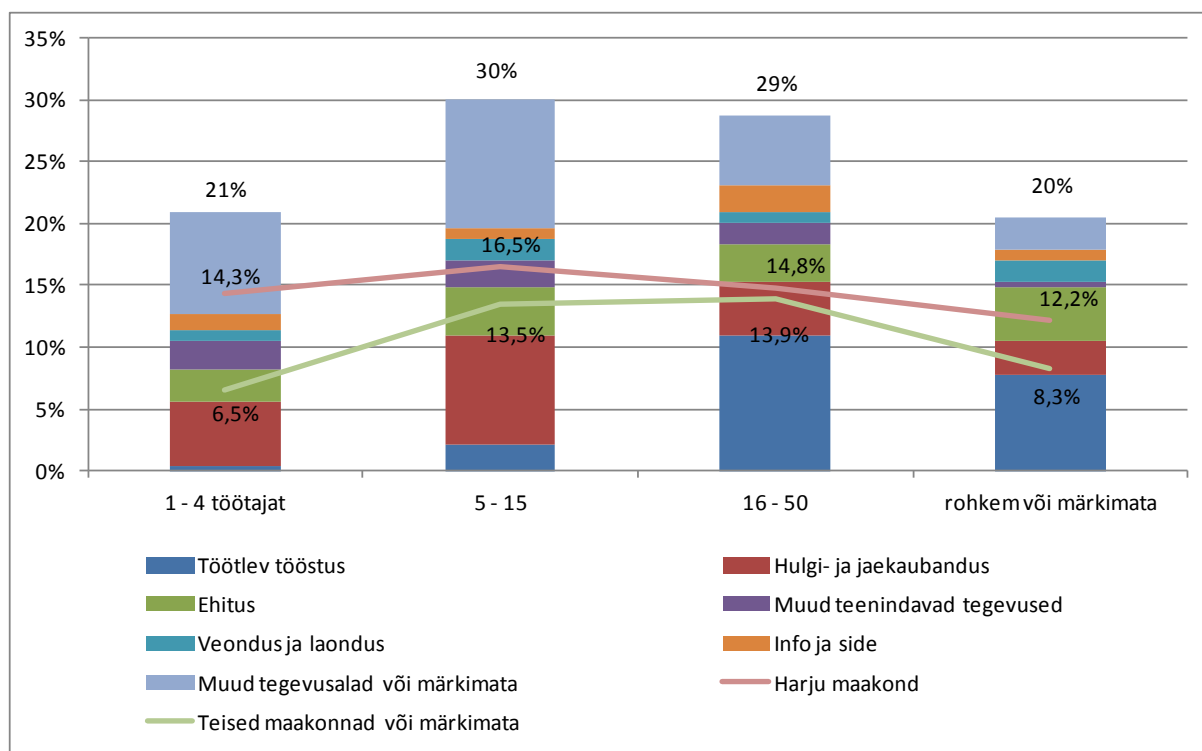


Eesti Kaubandus-Tööstuskodas läbi viidud ümbrikupalga teemalise küsimustiku kokkuvõte

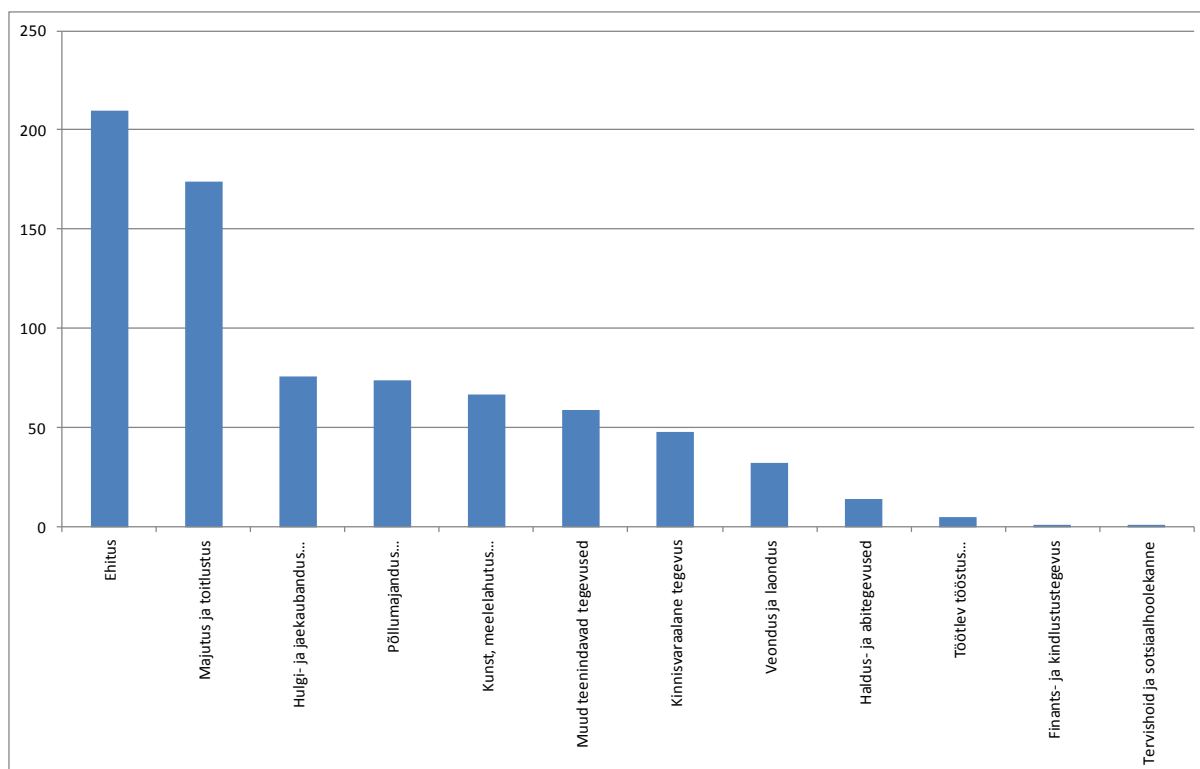
Eesti Kaubandus-Tööstuskoda viis 18. juunist kuni 4. juulini 2014 a. oma liikmete seas läbi küsitluse, mille eesmärgiks on välja selgitada ettevõtjate hinnangud ümbrikupalkade osas. Küsimustik koosnes 16 valikvastustega ja vabateksti vastustega küsimusest.

Küsimustikule vastas 230 ettevõtet, mis moodustab ca 7% kõigist koja liikmetest. Kõige rohkem oli vastajate seas Harjumaal tegutsevaid ettevõtteid (59%) ning tegevusalade lõikes oli enamus vastajaid tegevad töötlevas tööstuses (23%), kaubanduses (23%) ja ehituses (15%). Kõige rohkem oli 5-15 töötajaga, järgnesid 16-50 töötajaga ettevõtted (vt joonis 1). Jõgeva, Lääne-Viru, Pärnu ja Viljandi maakonnas tegutsevatest vastajatest oli suurim hulk 16-50 töötajaga ettevõtted, Harju, Tartu, Põlva ja Rapla maakonnas tegutsevatest vastajatest aga 5-15 töötajaga ettevõtted. Täpsemad andmed on ära toodud lisan 1.



Joonis 1. Küsitlusele vastajad asukoha, tegevusala ja töötajate arvu lõikes

Ca 70% vastajatest on seisukohal, et ümbrikupalga osakaal Eestis võib olla 6-20%. Riskantseimateks sektoriteks peetakse ehitust (üle 90% vastajatest) ning majutust ja toitlustust (üle 75% vastajatest). Ca 1/3 vastajatest leiab, et ümbrikupalka makstakse ilmselt ka hulgi- ja jaekaubanduses, põllumajanduses, metsamajanduses ja kalapüügiga tegelevates ettevõtetes ning kunsti, meelelahutuse ja vaba aja sisustamisega tegelevates ettevõtetes (vt joonis 2).



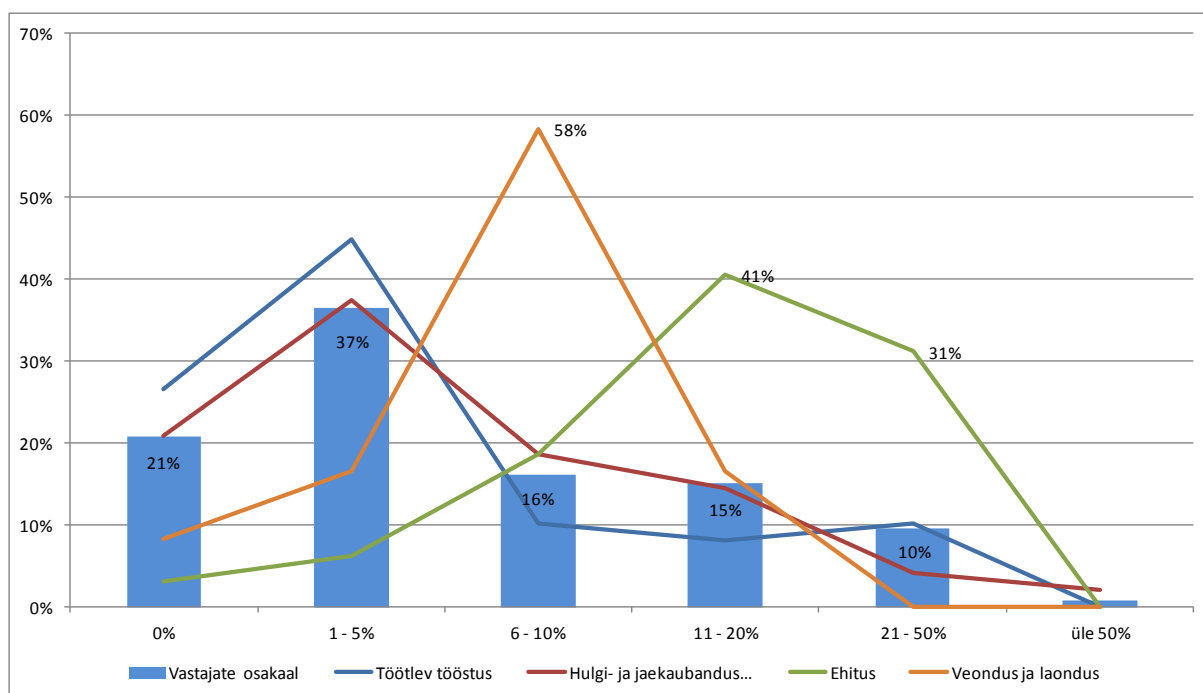
Joonis 2. Riskantsemad ümbrikupalga sektorid

Reeglina oli igas sektoris selliseid vastajaid, kes pidasid just oma sektorit riskantseimaks (ehitust, kaubandust ja veondust-laondust pidas riskantseks 13% sama tegevusalaga vastajatest, mujal sektorites oli oma tegevusala riskantseks pidajate osakaal väiksem). Oma sektorit ei pidanud riskantseks vaid kunsti, meelelahutuse ja vaba aja sisustamisega tegelevad ettevõtted ning halduse- ja abitegevustega tegelevad ettevõtted.

Kui vastajatel paluti hinnata oma sektori ümbrikupalga osakaalu üldiselt, siis hindasid kõik vastajad oma sektoris ümbrikupalga osakaalu suhteliselt madalaks. 21% vastajatest on seisukohal, et nende sektoris ümbrikupalka ei maksta üldse ning ca 53% leiab, et ümbrikupalga osakaal nende enda sektoris ei ületa 10%. Samas on nende hulgas üks ehitusettevõtte, kes leiab, et tema sektoris ümbrikupalka ei maksta üldse, kuid pidas eelnevalt just ehitust üheks riskantseimaks sektoriks. Samuti on neli kaubandusettevõtet, üks majutus-toitlustusettevõtte, üks teenindusettevõtte, kaks põllumajandus- või metsandusettevõtet, neli ehitusettevõtet ning kaks veondus- laondusettevõtet, kes peavad oma sektori ümbrikupalkade osakaalu väiksemaks, kui 10%, kuid eelnevalt hindasid just oma sektorit üheks riskantseimaks. Ca 51% vastajatest ei teadnud oma sektoris ühtegi ettevõtet, kes maksaks ümbrikupalka; 28% vastanutest teab oma sektoris kuni kolme ümbrikupalka maksvat ettevõtet, 19% vastajatest teab oma sektoris kuni kümme ümbrikupalka maksvat ettevõtet ning 2% teab oma sektoris rohkem, kui kümme ettevõtet, kes maksavad ümbrikupalka. Kõige enam teadsid oma sektoris ümbrikupalga maksjaid kaubandusega tegelevad ettevõtted (27 vastajat), järgnesid ehitus- (25 vastajat) ja tööstusettevõtted (20 vastajat). Maakonniti teadsid oma sektoris ümbrikupalga maksjaid kõige enam Harjumaa ettevõtjad (68 vastajat), järgnesid Tartumaa ettevõtjad (14 vastajat), Viljandimaa ettevõtjad (6 vastajat) ning Pärnu ja Lääne-Virumaa ettevõtjad (5 vastajat kummastki maakonnast). Osaliselt on kindlasti selline järjestus põhjustatud ka asjaolust, et nimetatud valdkondadest ning maakondadest oli kõige rohkem vastajaid.

EKI 2013. a. varimajanduse uuringu alusel on ümbrikupalga levik kõige suurem ehitusvaldkonnas. Kui 2012. aastal oli ehitusettevõtete osakaal ümbrikupalga saajate hulgas 22%, siis 2013. aastaks oli see

tõusnud 43%-ni¹. Sama võib välja tuua ka käesoleva küsitluse analüüsil, sest ka siin hindavad ehitusettevõtted oma sektorit tavapärasest riskantsemaks. 41% vastanud ehitusettevõtetest leiab, et ümbrikupalga osakaal nende sektoris võib olla 11-20%, 31% leiab aga, et ümbrikupalga osakaal võib olla ka 21-50%. EKI andmetel on 2013.aastal kasvanud ümbrikupalga saajate osakaal toitlustuses 14%ni, põllumajanduses 8%-ni ja majutuses 2%-ni, kahanenud on aga kaubanduse ja tööstusettevõtete osakaal (vastavalt 6%-ni ja 8%ni). Käesoleva küsitluse põhjal aga ei pea majutuse-toitlustuse ettevõtteid oma sektorit üldse riskantseks, põllumajanduse-metsanduse ettevõtteid hindavad riski 6-10% suuruseks (võrreldav EKI analüüsiga), kaubandus- ning tööstusettevõtetest enamus hindavad omasektori riski alla 6% suuruseks (samuti võrreldav EKI analüüsiga). 58% veonduse-laondusega tegelevatest vastajatest on aga seisukohal, et nende sektoris võib ümbrikupalga osakaal olla 6-10%. Täpsemad andmed vastajate poolt oma sektori riskantsuse hindamiseks tegevusalade lõikes on ära toodud joonisel 3 ja lisas 2.

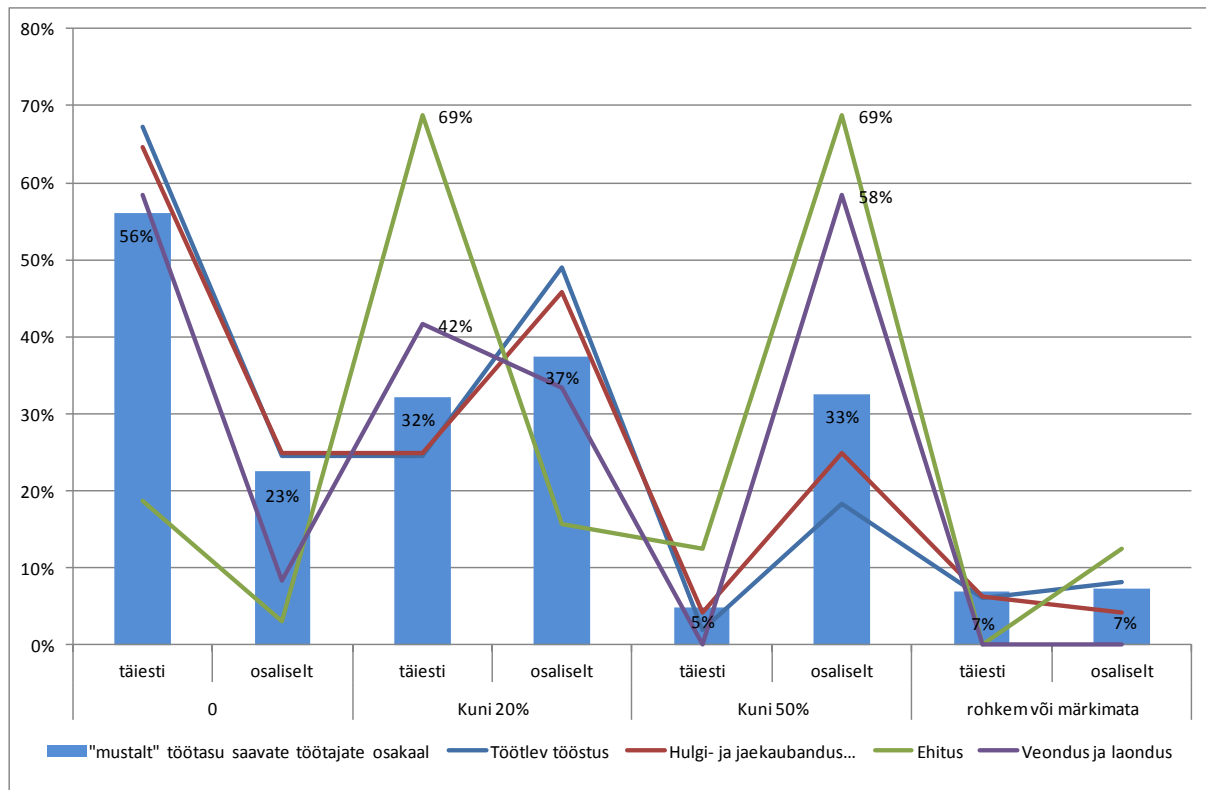


Joonis 3. Vastajate oma sektori riskihinnang tegevusalade lõikes

Kui vastajatel paluti hinnata oma sektori töötajate osakaalu, kes saavad kas „täiesti mustalt“ või „osaliselt mustalt“ töötasu, siis oli 23% vastajatest seisukohal, et nende sektoris ei maksta ei täiesti ega osaliselt „mustalt“ palka mitte kellelegi. Lisaks on ca 1/3 vastajatest (34%) seisukohal, et nende sektoris täiesti „mustalt“ töötasu saajaid ei ole, kuid osaliselt deklareerimata töötasu saajaid võib olla. Üldiselt hinnatakse osaliselt „musta“ töötasu saajate osakaalu oma sektoris suhteliselt kõrgemaks, kui täiesti „mustalt“ töötasu saajate osakaalu. Kui „täiesti mustalt“ töötasu saajate osakaal jääb 88% vastajate hinnangul alla 20% (56% vastajatest leiab, et „täiesti mustalt“ töötasu saajaid ei ole, 27% vastajatest hindab osakaalu kuni 10% suuruseks ja 5% vastajatest hindab osakaalu kuni 20% suuruseks), siis võimalust, et mitte keegi oma sektori töötajatest ei saa töötasu „osaliselt mustalt“, peab tõenäoliseks 23% vastajatest; osaliselt musta töötasu võimalust kuni 10% töötajatest peab võimalikuks 27% vastajatest, osaliselt musta töötasu võimalust kuni 20% töötajatest peab võimalikuks 17% vastajatest ning osaliselt musta töötasu võimalust kuni 30% töötajatest peab võimalikuks 8% vastajatest (vt joonis 4, täpsemad andmed ära toodud lisas 3). Vastanute hulgas on ka kolm ettevõtet, kes hindavad „täiesti mustalt“ töötasu saavate töötajate osakaalu oma sektoris 50% suuruseks. Neist

¹ https://www.mkm.ee/sites/default/files/varimajandus_eestis_2013_elanike_hinnangute_alusel.pdf

üks on ehituse, üks kaubanduse ja üks majutuse-toitlustusega tegelev ettevõtte. Lisaks on vastanute hulgas 21 ettevõtet, kes hindavad „osaliselt mustalt“ töötasu saavate töötajate osakaalu omasektoris 50% suuruseks või suuremaks. Neist seitse on ehitus-, kolm tööstus-, kaks kaubandus- ja kaks haridusettevõtet, teised tegevusalad on ühekordselt esindatud. Üks vastaja, kes ei ole oma tegevusala märkinud, on hinnanud „täiesti mustalt“ töötasu saavates töötajate osakaalu 0% suuruseks ning „osaliselt mustalt“ töötasu saavate töötajate osakaalu 100% suuruseks. Teistest suurimaks on pidanud oma sektoris „mustalt“ töötasu saavate töötajate osakaalu ehitus- ning veonduse-laonduse ettevõtteid.

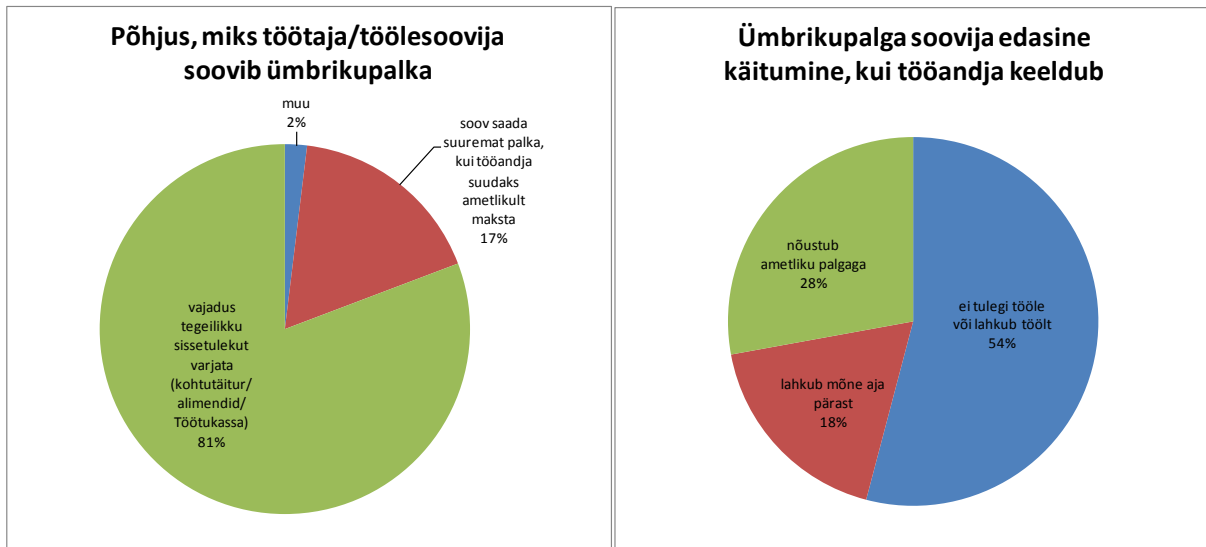


Joonis 4. „Täiesti mustalt“ ja „osaliselt mustalt“ töötasu saavate töötajate osakaal vastaja enda sektoris

Ca pooled vastajatest (49%) leiavad, et Statistikaameti poolt avaldatav nende tegevusala keskmine brutokuupalk vastab tegelikult makstavale palgale ning 30% vastanutest leiab, et tegelik palk on kõrgem. Nende tegevusalade puhul, kus oli vastaja poolt välja toodud tegelik töötasu suurus, oli välja toodud summade aritmeetiline keskmine 3 juhul Statistikaameti poolt pakutud summast väiksem (finantssektoris, majutus-toitlustussektoris ja tervishoius), ülejäänud juhtudel jäi vastajate poolt pakutud summade lausel leitud aritmeetiline keskmine Statistikaameti poolt pakutud summast kõrgemale. Kõige suurem oli erinevus kinnisvarasektoris (Statistikaameti poolt välja toodud kuupalk 653 €, vastajate poolt pakutud kuupalk 1050 €), järgnesid info ja side valdkonna ettevõtete kuupalk ning hariduse valdkonnas tegutsevate ettevõtete kuupalk. Kõige väiksem oli erinevus tööstusettevõtete seas. Ka maakondlikult hinnati Statistikaameti poolt avaldatavat töötasu tegelikkusele vastavaks, vaid Valga maakonnas tegutsevad vastajad nimetasid Statistikaameti poolt näidatavat töötasu tegelikkusest kõrgemaks. Täpsemad andmed on ära toodud lisa 4.

73% vastajatest ei ole viimase kahe aasta jooksul puutunud kokku olukorraga, kus töötaja/tööotsija ise küsiks ümbrikupalka. Neist vastajatest, kes on nimetatud olukorraga kokku puutunud, on 66% selliseid, kellel on selline situatsioon ette tulnud kuni 3 korral. Teistest rohkem on nende seas tööstus-, ehitus- ja kaubandusettevõtteid, kes asuvad Harju-, Tartu- ja Pärnumaal (ka see järjestus võib olla põhjustatud asjaolust, et nimetatud tegevusaladelt ja maakondadest oli vastajaid teistest enim).

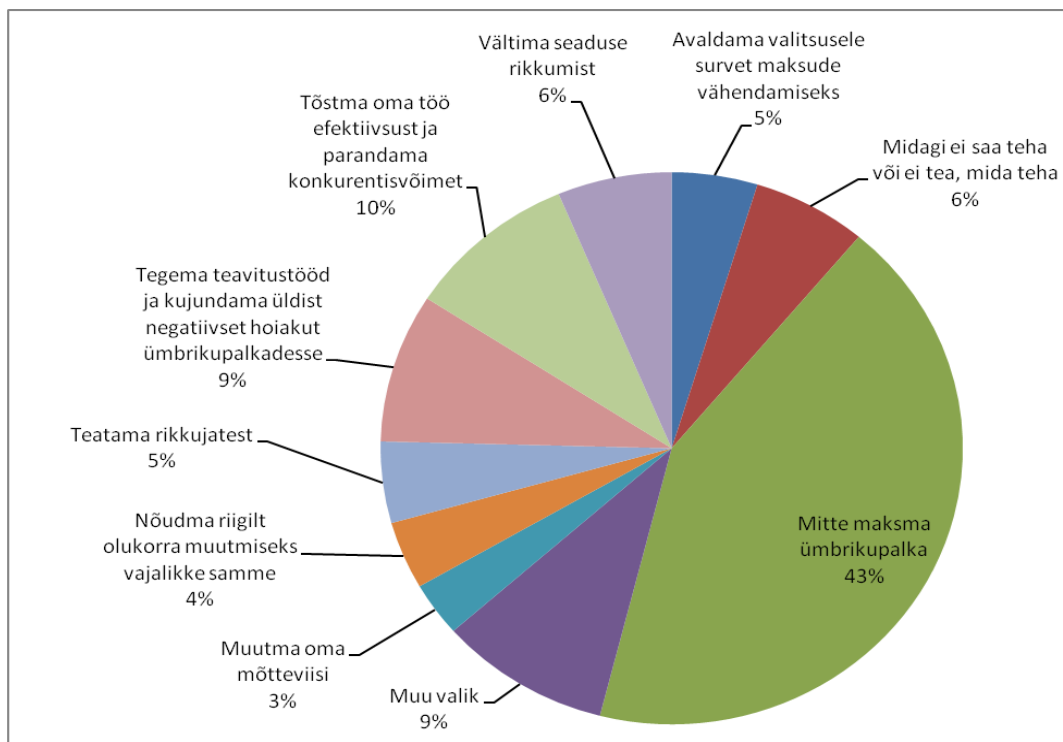
52 vastajat on nimetanud ka põhjuse, miks töötaja/töötaja ümbrikupalka küsib. 81% juhtudest on tegu sellega, et isik soovib oma tegelikke sissetulekuid varjata (vältida kohustuslikke makseid kohtutäiturile, mitte tasuda alimente, mitte kaotada töötaja abiraha, emapalka või eelpensioni jms); 17% juhtudest tuuakse põhjuseks see, et tahetakse suuremat palka, kui ettevõtte suudab ametlikult maksta, 1 vastaja on toonud põhjuseks, et ei soovi end ettevõttega pikemalt siduda (ilmselt oli tegu mingi ühekordse tööga). Kui tööandja on ümbrikupalga maksmisest keeldunud, siis 54% juhtudest ei ole töötaja/töötaja tööle ilmunud või on töölt lahkunud; 18% on lahkunud mõne aja pärast ning 28% on nõustunud ametliku palgaga (vt joonis 5).



Joonis 5. Töötajapoolse ümbrikupalga soovimise põhjused ning töötaja edasine käitumine tööandja poolt ümbrikupalga maksmisest keeldumise korral

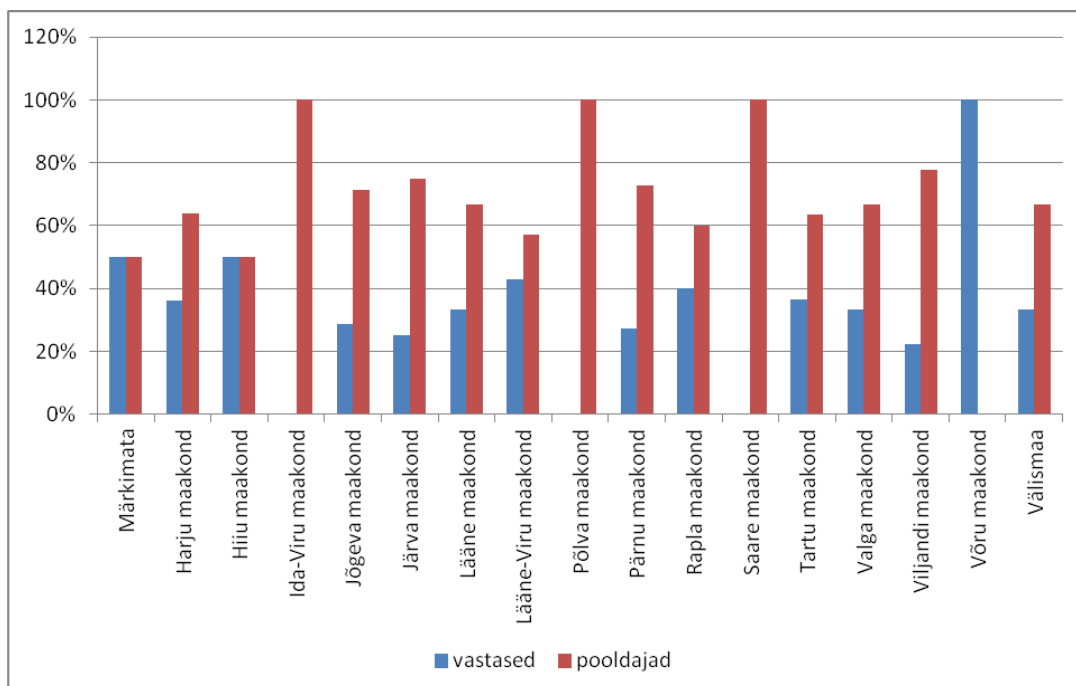
Küsimusele, kas riigi tegevus on piisav ümbrikupalkadega võitlemiseks, ei ole osanud 39% vastajatest vastata, 18% leiab, et riigi tegevus on piisav ning 43% leiab, et riigi tegevus ei ole piisav. Kuna küsimus, mida riik peaks rohkem tegema, oli valikvastusega ja võimalik oli valida mitu vastust, siis tundub, et enamjaolt on vastajad olnud nõus kõigi pakutud variantidega. Kõige rohkem leidsid vastajad, et riik peaks tegema rohkem koostööd ettevõtjatega (66% vastanutest) ning tegema rohkem teavitustööd (43 % vastanutest), soovituslik oleks ka tihedam ametkondade vaheline koostöö (37% vastajatest) ning vastu ei olda ka aktiivsemale kontrollitegevusele (35% vastanutest), vaid karmimatesse sanktsioonidesse on suhtunud leigemalt, seda on pooldanud 20% vastajatest. Lisaks on vastajate enda poolt välja pakutud seadusandluse muutmist (eelkõige riigihangete seaduse muutmist), maksude vähendamist, erinevate analüüside ja võrdluste läbiviimist (eraisiku konto võrdlus ametliku sissetulekuga, erinevate ettevõtete majandusaastaruannete võrdlus jne), riigi valitsemiskulude kokkuvõtte, SMS laenude keelamist, sularahaarvelduste üle kontrolli kehtestamist ning kohtutäituri nõuete sissenõudmist tööandjatelt.

126 küsitlusele vastajat on toonud ära ka ettepanekuid, mida ettevõtjad ise saaksid ümbrikupalga maksmise vähendamiseks teha. 43% neist leidis, et ettevõtjad saaksid mitte maksta ümbrikupalka. 10% vastanutest leiab, et ettevõtte peaksid tõstma oma töö efektiivsust ja parandama konkurentsivõimet, 9% leiab, et neil on võimalik teha teavitustööd ja kujundada üldist negatiivset hoiakut ümbrikupalkade suhtes, 6% vastanutest leiab, et ettevõtja ei saa midagi ise ära teha (vt joonis 6).



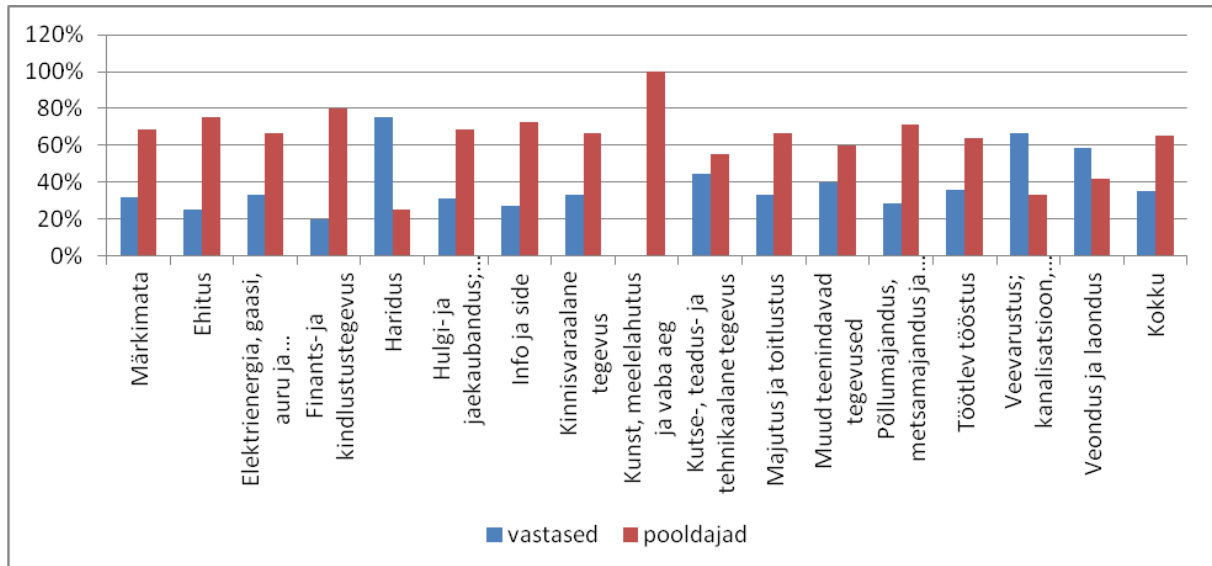
Joonis 6. Vastajate ettepanekud selles osas, mida nemad saaks ära teha ümbrikupalkade maksmise vähendamiseks

65% vastajatest on seisukohal, et töötamise registrist on kasu (19,5% leiab, et registrist on kindlasti kasu ja 45,5% leiab, et sellest on pigem kasu). Kõige rohkem on TÖR-i pooldajaid üle 250 töötajaga vastajate hulgas (kõik 9 vastajat pooldavad); järgnevad 16-50 töötajaga ettevõtted (pooldajaid on rohkem 43%). Maakonniti ei ole TÖRi poolt vaid Võrumaa ettevõtjad, teistes maakondades on pooldajaid vastastest rohkem. Kõige rohkem on pooldajaid Viljandimaal, järgnevad Järva- ja Pärnumaa. Kõige vähem on TÖRi pooldajaid Lääne-Virumaal (vt joonis 7).



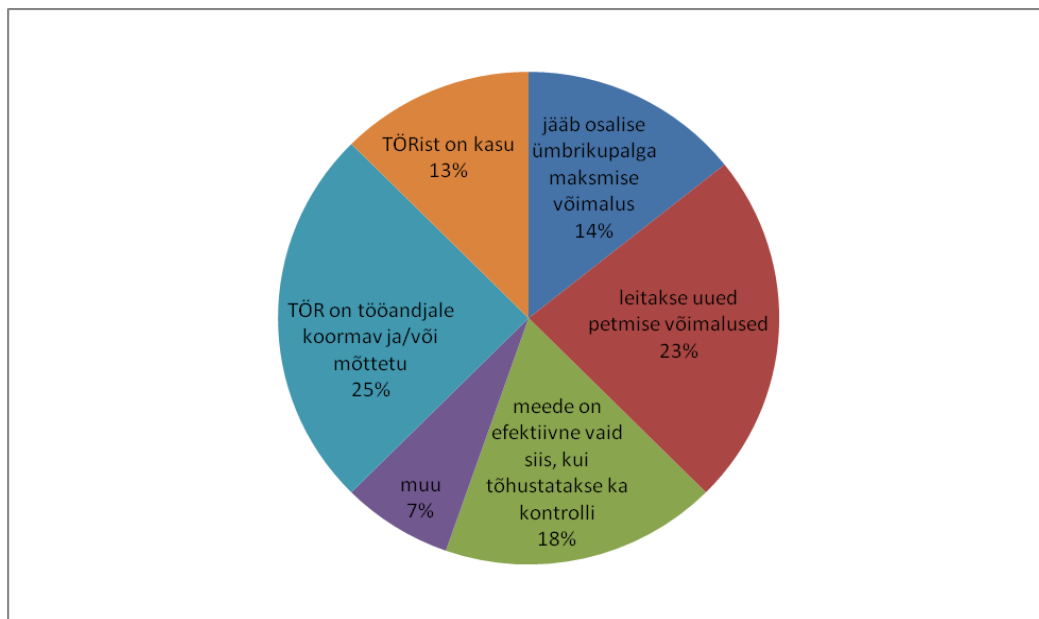
Joonis 7. TÖR-i pooldajad ja vastased maakondade lõikes

Tegevusalade lõikes (vt joonis 8) on TÖRi pooldajaid rohkem finantssektoris (vastaseid 20%, pooldajaid 80%, pooldajaid rohkem 60%), teisel kohal on ehitussektor (vastaseid 25%, pooldajaid 75%, pooldajaid rohkem 50%), kolmandal info- ja side (pooldajaid rohkem 45%), järgnevad põllumajandus, metsamajandus ja kalapüük (pooldajaid rohkem 43%), energia (pooldajaid rohkem 33%) ja majutus-toitlustus (pooldajaid rohkem 33%). Kõige vähem on TÖRi pooldajaid haridussektoris. Täpsemad andmed on toodud lisa 5.



Joonis 8. TÖR-i pooldajad ja vastased tegevusalade lõikes (välistatud on vaid 1 vastajaga tegevusalad)

56 vastajat on soovinud ka oma seisukohta TÖRi osas täiendavalt kommenteerida. Neist 25% rõhutavad täiendavalt, et TÖR on tööandjale koormav või leiavad, et see on mõttetu ja lihtsalt suurendab bürokraatiat; 23% on seisukohal, et leitakse uued petmise viisid (ümbrikupalga saajaid hakatakse nimetama edaspidi praktikantideks, hakatakse sõlmima hoopis käsunduslepinguid, tehakse tööd firma nime all, mida tegelikkuses ei eksisteeri jne). 14% leiavad, et TÖR ei vähenda osalise ümbrikupalga riski ning 18% leiab, et meede on efektiivne vaid siis, kui suurendatakse ka kontrollide tõhusust (vt joonis 9).



Joonis 9. Vastajate hinnang TÖR-ile

Lisaks oli vastajatel võimalus lisada täiendavaid mõtteid ümbrikupalkadevastase võitluse teemal. Paljudel juhtudel kumas siin avaldatud mõtetest läbi vajadus muuta riigihanke seadust ja loobuda vähempakkumistest. Samuti viidati tihti asjaolule, et töötasumaksud on liiga kõrged. Tehti ettepanekuid kuni 700 € suuruse kuupalga puhul töötasumaksud hoopis kaotada või siduda ametliku palga saamine mõne hüvega. Samuti soovitati üle vaadata sotsiaaltoetuste maksmise kord ja pöörata tähelepanu ettevõtetele, kes tegutsevad, kuid keda Äriregistris registreeritud ei ole. Viidati ka asjaolule, et ettevõtete loomine on liiga lihtne ning ei nõua mingeid väljaminekuid (osakapitali sissemakseta ettevõtte loomise võimalus), mis on viinud makse mitte maksvate ettevõtete kiirele kasvule ning ausatel ettevõtetel on seetõttu raske konkurentsipüsida. Mõnel juhul oli ära toodud, et ümbrikupalkade vähenemisele peaks mõjuma just käibemaksuseaduse muudatus, mis raskendab „musta kassa“ tekkimist ettevõttes.

Mõned näited ettepanekutest:

- Pole vaja võidelda vaid * maksuseadus tuleb muuta lihtsamaks. * maksuseadused peab olema kirjutatud nii, et ükski ettevõtja ei pea selle täitmisel riskima. Pigem kaotada soodustus jäägitult kui kirjutada tingimusi mida "niikuinii ei suudeta täita". * maksuseadus peab olema tervele mõistusele arusaadav ÜHESELT. * tulu- sots- ja käibemaksu süsteemi toimima saamiseks on vaja luua kogu ühiskonna totaalkontroll. See on erakordselt koormav ja kahjulik. Võimalik on luua totaalkontroll ühes pisikeses sektoris: energiasektoris ning tulu- sots- ja käibemaks kaotada. Kuna kõik vajavad toimetamiseks energiat, siis on riigile maksud energiamaksu kaudu garanteeritud. Selline liigutus aga nõuaks üleeuroopalist muudatust.
- kasu tuleb siis kui ettevõtjal ümbrikupalga maksmine ei tasu ennast ära - võit on suht väike, aga võimalik häving suur. See võiks paigas olla maksuseadustega. Panustamine lauskontrollile toob aga riigile ülemäärase bürokraatia ja kulutused.
- riigihanke võitja, nt ehitusobjekt, vastutaks ka alltöövõtja korrektsuse eest. Ei tohiks valida firmat, kelle ametlikult deklareeritud keskmine palk on alla sektori keskmist.
- Võiks teavitada, et palgamaksud on nii kõrged tänu sellele, et katame ka ümbrikupalga saajate maksud.
- Kuna korruptsioon ja ümbrikupalgad käivad käsikäes, võiks riik kehtestada null-tolerantsi korruptsioonile kui ka ümbrikupalkadele, kehtestades kohese ettevõtte juhtimise, äri- ning ettevõtlus keelu ning riigiettevõttes töötamise keelu igale ametnikule või juhatuse liikmele, kelle alluvuses on selliseid juhtumeid tuvastatud. Sellisel juhul lasuks igal eelpool nimetatul isikul ka veelgi suurem isiklik vastutus ning kohustus järgida seadusandlust. Lisaks toimuks ``ise-puhastus`` - riik ei peaks suurendama oma kontrollorganit ega suunama mõttetult ressursse võitlusesse korruptsiooni või ümbrikupalkadega. Selline olukord puhastaks poliitika-, riigi- kui ka ärimaastiku. Samas aga ei tohiks unustada, et suur osa Eesti ettevõtteid on just tänu ümbrikupalkadele täna konkurentsivõimelised nii sise- kui välisurgudel ning ümbrikupalkade kadumisega võib kaduda jäädavalt kogu ettevõtte või kogu äritegevus antud valdkonnas ning asemele tulevad mujalt pärit ettevõtted ning seeläbi suureneb kapitali väljavool või suureneb järgnevalt üleüldine järsk hinnatõus enamustes sektorites, kui Eesti riik ei soosi kohalikku ja kohalike inimeste ettevõtlust ja ettevõtluskeskkonda. Kokkuvõtvalt, milliseid signaale poliitikud ja riik annavad ettevõtjatele ning kodanikele, nii selliseid tulemusi nad ka vastu saavad.
- Ühelt poolt teha teenindussfääris kaardimakse võimaluse olemasolu kohustuslikuks ja samas korraldada väiketegijate jaoks ühishange mõistliku teenustasu saamiseks (sarnaselt täna kehtivale prügimajandusele kus prügi äraveo teenuse leping on kohustuslik kuid omavalitsus korraldab suure hanke madalama hinna saavutamiseks. Minupärast kasvõi riik doteerib seda teenust - suuremate maksude näol tuleb ju see raha tagasi.

Kokkuvõte

Kaubandus- ja tööstuskoda viis 18. juunist kuni 4. juulini 2014 a. oma liikmete seas läbi küsitluse, mille eesmärgiks oli välja selgitada ettevõtjate hinnangud ümbrikupalkade osas. Küsimustikule vastas 230 ettevõtet. Kõige rohkem oli vastajate seas Harjumaal tegutsevaid tööstus-, kaubandus- ja ehitusettevõtteid.

Ca 70% vastajatest on seisukohal, et ümbrikupalga osakaal Eestis võib olla 6-20%. Riskantseimateks sektoriteks peetakse ehitust (üle 90% vastajatest) ning majutust ja toitlustust (üle 75% vastajatest). Reeglina oli igas sektoris selliseid vastajaid, kes pidasid just oma sektorit riskantseimaks. 23% vastajatest seisukohal, et nende sektoris ei maksta ei täiesti ega osaliselt „mustalt“ palka mitte kellelegi. Üldiselt hinnatakse osaliselt „musta“ töötasu saajate osakaalu oma sektoris suhteliselt kõrgemaks, kui täiesti „mustalt“ töötasu saajate osakaalu.

Ca pooled vastajatest (49%) leiavad, et Statistikaameti poolt avaldatav nende tegevusala keskmine brutokuupalk vastab tegelikult makstavale palgale, 30% vastanutest leiab, et Statistikaameti poolt pakutav palk on tegelikult madalam. Kõige suurem oli summaline erinevus statistilise ja tegeliku töötasu vahel kinnisvarasektoris (397 €).

73% vastajatest ei ole viimase kahe aasta jooksul puutunud kokku olukorraga, kus töötaja/tööotsija ise küsiks ümbrikupalka. Neist vastajatest, kes on nimetatud olukorraga kokku puutunud, on 66% selliseid, kellel on selline situatsioon ette tulnud kuni 3 korral. Põhjuseks on toodud 81% juhtudest asjaolu, et isik soovib oma tegelikke sissetulekuid varjata (vältida makseid kohtuäiturile, mitte tasuda alimente, mitte kaotada töötasu abiraha, emapalka või eelpensioni jms); 17% juhtudest tuuakse põhjuseks see, et tahetakse suuremat palka, kui ettevõtte suudab ametlikult maksta. Kui tööandja on ümbrikupalga maksimisest keeldunud, siis 54% juhtudest ei ole töötaja/töötajale tööl ilmunud või on töölt lahkunud; 18% on lahkunud mõne aja pärast ning 28% on nõustunud ametliku palgaga.

65% vastajatest on seisukohal, et töötamise registrist on kasu, TÕRi pooldavad pigem suuremate töötajate arvuga ettevõtted. Maakonniti ei ole TÕRi poolt vaid Võrumaa ettevõtjad, teistes maakondades on pooldajaid vastastest rohkem. Kõige rohkem on pooldajaid Viljandimaal, järgnevad Järva- ja Pärnumaa. Kõige vähem on TÕRi pooldajaid Lääne-Virumaal. Tegevusalade lõikes on TÕRi pooldajaid rohkem finantssektoris, teisel kohal on ehitussektor. Kõige vähem on TÕRi pooldajaid haridussektoris.

Neist vastajatest, kes soovisid oma seisukohta TÕRi osas täiendavalt kommenteerida, leiavad 25%, et TÕR on tööandjale koormav või suurendab bürokraatiat; 23% on seisukohal, et leitakse uued petmise viisid, 14% leiavad, et TÕR ei vähenda osalise ümbrikupalga riski ning 18% leiab, et meede on efektiivne vaid siis, kui suurendatakse ka kontrollide tõhusust.

Lisaks on ära toodud vajadus muuta riigihanke seadust ja loobuda vähempakkumistest. Tihti on viidatud asjaolule, et töötasumaksud on liiga kõrged. Samuti soovitakse pöörata tähelepanu ettevõtetele, kes tegutsevad, kuid keda Äriregistris registreeritud ei ole. Ümbrikupalga maksimise põhjuseks toodi ka asjaolu, et ettevõtete asutamise lihtsus on viinud maksupettusega tegelevate ettevõtete kasvule, kellega ausatel ettevõtetel on raske konkureerida. Mõnel juhul oli ära toodud, et ümbrikupalgade vähenemisele peaks mõjuma just käibemaksuseaduse muudatus, mis raskendab „musta kassa“ tekkimist ettevõttes.

Lisa 1. Küsitlusele vastajate üldandmed²

Tegevusala	Tegevuskoht (maakond)																	Kokku	Osakaal vastanutest
	Märki-mata	Harju	Hiiu	Ida-Viru	Jõgeva	Järva	Lääne	Lääne-Viru	Põlva	Pärnu	Rapla	Saare	Tartu	Valga	Viljandi	Võru	Välis-maa		
Märkimata		12	1	1	1			1					1		2			19	9,0%
Ehitus	2	18		1	1		1		1		1	1	2			1	3	32	15,2%
Elektrienergia, gaasi, auru ja konditsioneeritud õhuga varustamine		1											1		1			3	1,4%
Finants- ja kindlustustegevus		4											1					5	2,4%
Haldus- ja abitegevused							1											1	0,5%
Haridus		2											2					4	1,9%
Hulgi- ja jaekaubandus; mootorsõidukite ja mootorrataste remont	2	32	1					1		3	1		5		2		1	48	22,7%
Info ja side		10			1								1					12	5,7%
Kinnisvaraalane tegevus		3																3	1,4%
Kunst, meelelahutus ja vaba aeg		2																2	0,9%
Kutse-, teadus- ja tehnikaalane tegevus		5											3	1				9	4,3%
Majutus ja toitlustus		2				1												3	1,4%
Muud teenindavad tegevused		11		1									2				1	15	7,1%
Mäetööstus						1												1	0,5%
Põllumajandus, metsamajandus ja kalapüük		2			2	1				1				1				7	3,3%
Tervishoid ja sotsiaalhoolekanne		2																2	0,9%
Töötlev tööstus		19		1	1	1		5	2	6	3	1	3	1	3	3		49	23,2%
Veevarustus; kanalisatsioon, jäätme- ja saastekäitlus					1		1								1			3	1,4%
Veondus ja laondus		8						1		1			1				1	12	5,7%
Kokku	4	133	2	4	7	4	3	8	3	11	5	2	22	3	9	4	6	230	109,0%
Osakaal vastanutest	1,8%	58,8%	0,9%	1,8%	3,1%	1,8%	1,3%	3,5%	1,3%	4,9%	2,2%	0,9%	9,7%	1,3%	4,0%	1,8%	2,7%	101,8%	

² Oranžiga on märgitud suurima osakaaluga näitajad, kollasega teisel kohal ning rohelisega kolmandal kohal olevad näitajad

Tegevusala	Töötajate arv							Kokku
	Märkimata	1 - 4	5 - 15	16 - 50	51 - 100	101 - 250	üle 250	
Ehitus		6	9	7	5	4	1	32
Elektrienergia, gaasi, auru ja konditsioneeritud õhuga varustamine			2	1				3
Finants- ja kindlustustegevus		2	1	2				5
Haldus- ja abitegevused		1						1
Haridus		1	3					4
Hulgi- ja jaekaubandus; mootorsõidukite ja mootorrataste remont		12	20	10	4	2		48
Info ja side		3	2	5	1		1	12
Kinnisvaraalaane tegevus		1	2					3
Kunst, meelelahutus ja vaba aeg		1	1					2
Kutse-, teadus- ja tehnikaalaane tegevus		3	4	2				9
Majutus ja toitlustus		1	1				1	3
Muud teenindavad tegevused		5	5	4		1		15
Mäetööstus					1			1
Märkimata		3	8	5	1		2	19
Põllumajandus, metsamajandus ja kalapüük		5		1		1		7
Tervishoid ja sotsiaalhoolekanne		1		1				2
Töötlev tööstus	2	1	5	25	7	6	3	49
Veevarustus; kanalisatsioon, jäätme- ja saastekäitlus			2	1				3
Veondus ja laondus		2	4	2	1	2	1	12
Kokku	2	48	69	66	20	16	9	230
Osakaal vastanutest	0,9%	21,1%	30,3%	28,9%	8,8%	7,0%	3,9%	100,9%

Tegevuskoht	Töötajate arv							Kokku
	Märkimata	1 - 4	5 - 15	16 - 50	51 - 100	101 - 250	üle 250	
Märkimata		1	1			2		4
Harju maakond		33	38	34	14	9	5	133
Hiiu maakond		2						2
Ida-Viru maakond		1	1				2	4
Jõgeva maakond		2	2	3				7
Järva maakond	1		1	1	1			4
Lääne maakond		1	1	1				3
Lääne-Viru maakond			2	5		1		8
Põlva maakond			2	1				3
Pärnu maakond		1	3	5	1	1		11
Rapla maakond			3	2				5
Saare maakond					2			2
Tartu maakond		3	9	7		1	2	22
Valga maakond		1	1			1		3
Viljandi maakond			3	5	1			9
Võru maakond	1		2	1				4
Välismaa		3		1	1	1		6
Kokku	2	48	69	66	20	16	9	230
Osakaal vastanutest	0,9%	21,1%	30,3%	28,9%	8,8%	7,0%	3,9%	100,9%

Lisa 2. Vastajate riskihinnang oma sektorile tegevusalade lõikes

Tegevusala	Ümbrikupalga osakaal vastaja sektoris							Kokku
	Märki- mata	0%	1 - 5%	6 - 10%	11 - 20%	21 - 50%	üle 50%	
Märkimata		5	9	1	3	1		19
Ehitus		1	2	6	13	10		32
Elektrienergia, gaasi, auru ja konditsioneeritud õhuga varustamine		1	1	1				3
Finants- ja kindlustustegevus		2	3					5
Haldus- ja abitegevused		1						1
Haridus		1	1			2		4
Hulgi- ja jaekaubandus; mootorsõidukite ja mootorrataste remont	1	10	18	9	7	2	1	48
Info ja side		5	7					12
Kinnisvaraalaane tegevus		2					1	3
Kunst, meelelahutus ja vaba aeg			2					2
Kutse-, teadus- ja tehnikalaane tegevus		1	7	1				9
Majutus ja toitlustus				1	1	1		3
Muud teenindavad tegevused		2	6	3	4			15
Mäetööstus		1						1
Põllumajandus, metsamajandus ja kalapüük	1		1	3	1	1		7
Tervishoid ja sotsiaalhoolekanne		1	1					2
Töötlev tööstus		13	22	5	4	5		49
Veevarustus; kanalisatsioon, jäätme- ja saastekäitlus		1	2					3
Veondus ja laondus		1	2	7	2			12
Kokku	2	48	84	37	35	22	2	230

Lisa 3. „Täiesti mustalt“ ja „osaliselt mustalt“ töötasu saavate töötajate osakaal vastaja enda sektoris

Tegevusala	"musta" töötasu saavate töötajate osakaal vastaja enda sektoris																						
	Märkimata		0%		10%		20%		30%		40%		50%		60%	70%	80%		90%	100%	Kokku		
	täiesti	osaliselt	täiesti	osaliselt	täiesti	osaliselt	täiesti	osaliselt	täiesti	osaliselt	täiesti	osaliselt	täiesti	osaliselt	osaliselt	osaliselt	täiesti	osaliselt	osaliselt	osaliselt	täiesti	osaliselt	
Märkimata	5	1	9	4	4	5	1	3		2				3						1	19	19	
Ehitus			6	1	18	5	4	10	2	6	1	3	1	3	3	1						32	32
Elektrienergia, gaasi, auru ja konditsioneeritud õhuga varustamine			1	1	2	1	1															3	3
Finants- ja kindlustustegevus			5	2		3																5	5
Haldus- ja abitegevused			1	1																		1	1
Haridus			2	1	1	1			1					2								4	4
Hulgi- ja jaekaubandus; mootorsõidukite ja mootorrataste remont	3		31	12	10	22	2	9	1	2		1	1			2						48	48
Info ja side	3	1	8	6	1	4		1														12	12
Kinnisvaraalaane tegevus			2	2					1							1						3	3
Kunst, meelelahutus ja vaba aeg			2	1		1																2	2
Kutse-, teadus- ja tehnikaalaane tegevus	1		7	3	1	4		2														9	9
Majutus ja toitlustus					1		1	2				1	1									3	3
Muud teenindavad tegevused		1	8	2	5	4	1	4	1	3									1			15	15
Mäetööstus			1	1																		1	1
Põllumajandus, metsamajandus ja kalapüük		1	1		4	4	1	1									1	1				7	7
Tervishoid ja sotsiaalhoolekanne			2	1		1																2	2
Töötlev tööstus	3	3	33	12	10	24	2	2	1	4		1		2		1						49	49
Veevarustus; kanalisatsioon, jäätme- ja saastekäitlus			3	1		2																3	3
Veondus ja laondus			7	1	5	4		4		1		2										12	12
Kokku	15	7	129	52	62	85	12	39	7	18	1	8	3	10	3	5	1	1	1	1	230	230	
Osakaal	6,5%	3,0%	56,1%	22,6%	27,0%	37,0%	5,2%	17,0%	3,0%	7,8%	0,4%	3,5%	1,3%	4,3%	1,3%	2,2%	0,4%	0,4%	0,4%	0,4%	100,0%	100,0%	

Lisa 4. Vastajate hinnang Statistikaameti poolt näidatavale palgale tegevusalade ja maakondade lõikes

Tegevusala	Statistikaameti andmetel 2012 a. kuupalk	kõrgem		õige		madalam		Kokku	
		Vastajate arv	Keskmine brutopalk vastajate hinnangul	Vastajate arv	Keskmine brutopalk vastajate hinnangul	Vastajate arv	Keskmine brutopalk vastajate hinnangul	Vastajate arv	Keskmine brutopalk vastajate hinnangul
Ehitus	938	7	1177	11	1000	14	1112	32	1128
Elektrienergia, gaasi, auru ja konditsioneeritud õhuga varustamine	1297			3				3	
Finants- ja kindlustustegevus	1433			3		2	1100	5	1100
Haldus- ja abitegevused	785			1				1	
Haridus	735	1	650	1		2	1100	4	950
Hulgi- ja jaekaubandus; mootorsõidukite ja mootorrattaste remont	840	9	813	26		13	984	48	912
Info ja side	1448			12	1800			12	1800
Kinnisvaraala tegevus	653			1		2	1050	3	1050
Kunst, meelelahutus ja vaba aeg	729			1		1	900	2	900
Kutse-, teadus- ja tehnikaalane tegevus	1147	2	950	5		2	1450	9	1200
Majutus ja toitlustus	557	2	475			1	650	3	533
Muud teenindavad tegevused	498	5	847	6		4	680	15	773
Mäetööstus	1135			1				1	
Märkimata		5	940	11		3	967	19	950
Põllumajandus, metsamajandus ja kalapüük	752	3	890	1		3	900	7	896
Tervishoid ja sotsiaalhoolekanne	882			1		1	800	2	800
Töötlev tööstus	864	13	826	21		15	928	49	881
Veevarustus; kanalisatsioon, jäätme- ja saastekäitlus	903			3				3	
Veondus ja laondus	849	2	860	5		5	1028	12	972
Kokku		49		113		68		230	
Osakaal		21,3%		49,1%		29,6%		100,0%	

Maakond	kõrgem	õige	madalam	Kokku
Harju maakond	29	66	38	133
Hiiu maakond	1	1		2
Ida-Viru maakond	1	1	2	4
Jõgeva maakond	2	5		7
Järva maakond		1	3	4
Lääne maakond		3		3
Lääne-Viru maakond	3	4	1	8
Põlva maakond	1	1	1	3
Pärnu maakond	2	6	3	11
Rapla maakond	1	2	2	5
Saare maakond		2		2
Tartu maakond	4	9	9	22
Valga maakond	2	1		3
Viljandi maakond	1	5	3	9
Võru maakond	1	1	2	4
Välismaa	1	3	2	6
Märkimata		2	2	4
Kokku	49	113	68	230

Lisa 5. TÖR-i pooldajad ja vastased tegevusalade, tegevuskohtade ja töötajate arvu lõikes

Row Labels	Ei ole kasu				On kasu				vastaste osakaal sektoris	pooldajate osakaal sektoris	pooldajaid rohkem
	ei ole kasu	pigem ei ole	Kokku arv	Osakaal	jah, kindlasti	pigem on kasu	Kokku arv	Osakaal			
Ehitus	3	5	8	10,1%	9	15	24	16,3%	25,0%	75,0%	50,0%
Elektrienergia, gaasi, auru ja konditsioneeritud õhuga varustamine		1	1	1,3%		2	2	1,4%	33,3%	66,7%	33,3%
Finants- ja kindlustustegevus	1		1	1,3%		4	4	2,7%	20,0%	80,0%	60,0%
Haldus- ja abitegevused		1	1	1,3%			0	0,0%	100,0%	0,0%	-100,0%
Haridus		3	3	3,8%		1	1	0,7%	75,0%	25,0%	-50,0%
Hulgi- ja jaekaubandus; mootorsõidukite ja mootorrattaste remont	10	5	15	19,0%	7	26	33	22,4%	31,3%	68,8%	37,5%
Info ja side	2	1	3	3,8%	4	4	8	5,4%	27,3%	72,7%	45,5%
Kinnisvaraalne tegevus		1	1	1,3%		2	2	1,4%	33,3%	66,7%	33,3%
Kunst, meelelahutus ja vaba aeg			0	0,0%		2	2	1,4%	0,0%	100,0%	100,0%
Kutse-, teadus- ja tehnikaalne tegevus		4	4	5,1%	2	3	5	3,4%	44,4%	55,6%	11,1%
Majutus ja toitlustus		1	1	1,3%	1	1	2	1,4%	33,3%	66,7%	33,3%
Muud teenindavad tegevused	5	1	6	7,6%	4	5	9	6,1%	40,0%	60,0%	20,0%
Mäetööstus			0	0,0%		1	1	0,7%	0,0%	100,0%	100,0%
Märkimata	3	3	6	7,6%	5	8	13	8,8%	31,6%	68,4%	36,8%
Põllumajandus, metsamajandus ja kalapüük		2	2	2,5%	1	4	5	3,4%	28,6%	71,4%	42,9%
Tervishoid ja sotsiaalhoolekanne	1		1	1,3%			0	0,0%	100,0%	0,0%	-100,0%
Töötlev tööstus	7	10	17	21,5%	8	22	30	20,4%	36,2%	63,8%	27,7%
Veevarustus; kanalisatsioon, jäätme- ja saastekäitlus		2	2	2,5%	1		1	0,7%	66,7%	33,3%	-33,3%
Veondus ja laondus	1	6	7	8,9%	2	3	5	3,4%	58,3%	41,7%	-16,7%
Kokku	33	46	79	100,0%	44	103	147	100,0%	35,0%	65,0%	30,1%

Maakond	Ei ole kasu				On kasu				vastased maakonnas	pooldajad maakonnas	pooldajaid rohkem
	ei ole kasu	pigem ei ole	Kokku arv	Osakaal	jah, kindlasti	pigem on kasu	Kokku arv	Osakaal			
Märkimata	1	1	2	2,5%	1	1	2	1,4%	50,0%	50,0%	0,0%
Harju maakond	21	26	47	59,5%	26	57	83	56,5%	36,2%	63,8%	27,7%
Hiiu maakond	1		1	1,3%	1		1	0,7%	50,0%	50,0%	0,0%
Ida-Viru maakond			0	0,0%	2	2	4	2,7%	0,0%	100,0%	100,0%
Jõgeva maakond	1	1	2	2,5%	1	4	5	3,4%	28,6%	71,4%	42,9%
Järva maakond		1	1	1,3%	1	2	3	2,0%	25,0%	75,0%	50,0%
Lääne maakond		1	1	1,3%	2		2	1,4%	33,3%	66,7%	33,3%
Lääne-Viru maakond	1	2	3	3,8%	2	2	4	2,7%	42,9%	57,1%	14,3%
Põlva maakond			0	0,0%		3	3	2,0%	0,0%	100,0%	100,0%
Pärnu maakond	1	2	3	3,8%	2	6	8	5,4%	27,3%	72,7%	45,5%
Rapla maakond		2	2	2,5%	1	2	3	2,0%	40,0%	60,0%	20,0%
Saare maakond			0	0,0%		2	2	1,4%	0,0%	100,0%	100,0%
Tartu maakond	3	5	8	10,1%	2	12	14	9,5%	36,4%	63,6%	27,3%
Valga maakond		1	1	1,3%	1	1	2	1,4%	33,3%	66,7%	33,3%
Viljandi maakond	1	1	2	2,5%	2	5	7	4,8%	22,2%	77,8%	55,6%
Võru maakond	3	1	4	5,1%			0	0,0%	100,0%	0,0%	-100,0%
Välismaa		2	2	2,5%		4	4	2,7%	33,3%	66,7%	33,3%
Kokku	33	46	79	100,0%	44	103	147	100,0%	35,0%	65,0%	30,1%

Töötajate arv	Ei ole kasu				On kasu				vastased	pooldajad	pooldajaid
	ei ole kasu	pigem ei ole	Kokku arv	Osakaal	jah, kindlasti	pigem on kasu	Kokku arv	Osakaal			
Märkimata		2	2	2,5%					100,0%	0,0%	-100,0%
1 - 4	8	9	17	21,5%	10	21	31	21,1%	35,4%	64,6%	29,2%
5 - 15	12	16	28	35,4%	11	30	41	27,9%	40,6%	59,4%	18,8%
16 - 50	9	9	18	22,8%	14	31	45	30,6%	28,6%	71,4%	42,9%
51 - 100	3	5	8	10,1%	2	9	11	7,5%	42,1%	57,9%	15,8%
101 - 250	1	5	6	7,6%	5	5	10	6,8%	37,5%	62,5%	25,0%
üle 250			0	0,0%	2	7	9	6,1%	0,0%	100,0%	100,0%
Kokku	33	46	79	100,0%	44	103	147	100,0%	35,0%	65,0%	30,1%